


PROGNOZA ODDZIAŁYWANIA NA ŚRODOWISKO

dotycząca projektu miejscowego planu zagospodarowania przestrzennego
parku miejskiego w Buku przy ul. Dobieżyńskiej

opracowanie:

mgr inż. Katarzyna Milczarek

mgr inż. Łukasz Ślisiński


mgr inż. Łukasz Ślisiński
osoba uprawniona do sporządzania aktów planistycznych
na podstawie art. 5 pkt. 4) Ustawy z dnia 27 marca 2003
o planowaniu i zagospodarowaniu przestrzennym


Katarzyna Milczarek
mgr inż. gospodarki przestrzennej
nr dyplomu 126165 z dn. 30.06.2014r.
Uniwersytet im. A. Mickiewicza w Poznaniu

8 listopada 2024 r.

SPIS TREŚCI

1. Informacje ogólne.....	3
1.1. Przedmiot i cel opracowania, podstawy prawne	3
1.2. Metoda opracowania, wykorzystane materiały	3
2. Charakterystyka stanu i funkcjonowania środowiska	5
2.1. Położenie i użytkowanie terenu.....	5
2.2. Rzeźba terenu	6
2.3. Budowa geologiczna, surowce mineralne	6
2.4. Warunki wodne	7
2.5. Gleby	9
2.6. Formy ochrony przyrody	10
2.7. Flora i fauna	11
2.8. Dziedzictwo kulturowe i zabytki.....	11
2.9. Klimat lokalny.....	11
2.10. Jakość powietrza.....	12
2.11. Klimat akustyczny.....	14
3. Informacja o zawartości i głównych celach projektu miejscowego planu zagospodarowania przestrzennego.....	16
3.1. Cel opracowania projektu planu.....	16
3.2. Ustalenia projektu planu.....	16
3.3. Powiązania z innymi dokumentami.....	17
3.4. Potencjalne zmiany stanu środowiska w przypadku braku realizacji ustaleń projektu planu	18
4. Istniejące problemy ochrony środowiska istotne z punktu widzenia projektu planu	19
5. Cele ochrony środowiska ustanowione na szczeblu międzynarodowym, wspólnotowym i krajowym oraz sposoby ich uwzględniania w projekcie planu	19
6. Przewidywane oddziaływanie ustaleń projektu planu na środowisko.....	24
6.1. Oddziaływanie na powierzchnię ziemi.....	24
6.2. Oddziaływanie na krajobraz.....	25
6.3. Oddziaływanie na powietrze	25
6.4. Oddziaływanie na klimat.....	26
6.5. Oddziaływanie na wody	27
6.6. Oddziaływanie na zasoby naturalne	28
6.7. Oddziaływanie na rośliny, zwierzęta, różnorodność biologiczną	28
6.8. Oddziaływanie na dobra materialne i zabytki	29
6.9. Oddziaływanie na ludzi i klimat akustyczny.....	29
6.10. Oddziaływanie na cele i przedmiot ochrony obszaru Natura 2000 i integralność tego obszaru	31
6.11. Oddziaływanie na całość środowiska przyrodniczego	31
7. Informacja o możliwym transgranicznym oddziaływaniu na środowisko	32
8. Rozwiązania mające na celu zapobieganie, ograniczanie lub kompensację przyrodniczą negatywnych oddziaływań na środowisko	33
9. Przewidywane metody analizy skutków realizacji ustaleń projektu planu oraz częstotliwość jej przeprowadzania.....	33
10. Rozwiązania alternatywne do rozwiązań zawartych w projekcie planu lub wyjaśnienie ich braku	34
11. Streszczenie.....	34

1. Informacje ogólne

1.1. Przedmiot i cel opracowania, podstawy prawne

Przedmiotem opracowania jest prognoza oddziaływania na środowisko dotycząca projektu miejscowego planu zagospodarowania przestrzennego parku miejskiego w Buku przy ul. Dobieżyńskiej, zwanego w dalszej części opracowania „projektem planu”. Projekt planu sporządzany jest na podstawie uchwały Nr III/13/2024 Rady Miasta i Gminy Buk z dnia 26 czerwca 2024 r.

Podstawę prawną do wykonania niniejszej prognozy oddziaływania na środowisko stanowią:

- ustawa z dnia 3 października 2008 r. o udostępnianiu informacji o środowisku i jego ochronie, udziale społeczeństwa w ochronie środowiska oraz ocenach oddziaływania na środowisko (Dz. U. z 2024 r. poz. 1112 z późn. zm.),
- ustawa z dnia 27 marca 2003 r. o planowaniu i zagospodarowaniu przestrzennym (Dz. U. z 2024 r. poz. 1130 z późn. zm.),
- uzgodnienia zakresu i stopnia szczegółowości informacji wymaganych z prognozie oddziaływania na środowisko z Regionalnym Dyrektorem Ochrony Środowiska w Poznaniu (pismo z dnia 13.09.2024 r., znak: WOO-III.411.297.2024.AK.1) oraz Państwowym Powiatowym Inspektorem Sanitarnym w Poznaniu (pismo z dnia 11.09.2024 r., znak: NS.9022.1114.2024.AC), z których wynika, że prognozę należy opracować w pełnym zakresie zgodnie z art. 51 ust. 2 oraz art. 52 ust. 1 i 2 ustawy z dnia 3 października 2008 r. o udostępnianiu informacji o środowisku i jego ochronie, udziale społeczeństwa w ochronie środowiska oraz o ocenach oddziaływania na środowisko.

Głównym celem prognozy jest określenie skutków działań związanych ze zmianą sposobu zagospodarowania terenu i ich wpływ na całokształt środowiska, jego poszczególne komponenty oraz na warunki życia i zdrowie ludzi.

1.2. Metoda opracowania, wykorzystane materiały

W prognozie oddziaływania na środowisko analizie i ocenie podlega projekt uchwały w sprawie miejscowego planu zagospodarowania przestrzennego, część tekstowa uchwały oraz rysunek planu, stanowiący obowiązujący załącznik graficzny uchwały.

Zgodnie z art. 51 ust. 2 ustawy z dnia 3 października 2008 r. o udostępnianiu informacji o środowisku i jego ochronie, udziale społeczeństwa w ochronie środowiska oraz ocenach oddziaływania na środowisko, prognoza oddziaływania na środowisko zawiera:

- informacje o zawartości, głównych celach projektowanego dokumentu oraz jego powiązaniach z innymi dokumentami,
- informacje o metodach zastosowanych przy sporządzaniu prognozy,
- propozycje dotyczące przewidywanych metod analizy skutków postanowień projektowanego dokumentu oraz częstotliwości jej przeprowadzenia,
- informacje o możliwym transgranicznym oddziaływaniu na środowisko,
- streszczenie sporządzone w języku niespecjalistycznym,
- oświadczenie autora, a w przypadku gdy wykonawcą prognozy jest zespół autorów – kierującego tym zespołem, o spełnieniu wymagań, o których mowa w art. 74a ust. 2, stanowiące załącznik do prognozy,
- datę sporządzenia prognozy, imię, nazwisko i podpis autora, a w przypadku gdy wykonawcą prognozy jest zespół autorów - imię, nazwisko i podpis kierującego tym zespołem oraz imiona, nazwiska i podpisy członków zespołu autorów.

Ponadto prognoza winna określać, analizować i oceniać:

- istniejący stan środowiska oraz potencjalne zmiany tego stanu w przypadku braku realizacji projektowanego dokumentu,
- stan środowiska na obszarach objętych przewidywanym znaczącym oddziaływaniem,
- istniejące problemy ochrony środowiska istotne z punktu widzenia realizacji projektowanego dokumentu, w szczególności dotyczące obszarów podlegających ochronie na podstawie ustawy z dnia 16 kwietnia 2004 r. o ochronie przyrody,

- cele ochrony środowiska ustanowione na szczeblu międzynarodowym, wspólnotowym i krajowym, istotne z punktu widzenia projektowanego dokumentu oraz sposoby, w jakich te cele i inne problemy środowiska zostały uwzględnione podczas opracowywania dokumentu,
- przewidywane znaczące oddziaływania, w tym oddziaływania bezpośrednie, pośrednie, wtórne, skumulowane, krótkoterminowe, średnioterminowe i długoterminowe, stałe i chwilowe oraz pozytywne i negatywne na cele i przedmiot ochrony obszaru Natura 2000 oraz integralność tego obszaru, a także na środowisko, a w szczególności na: różnorodność biologiczną, ludzi, zwierzęta, rośliny, wodę, powietrze, powierzchnię ziemi, krajobraz, klimat, zasoby naturalne, zabytki, dobra materialne, z uwzględnieniem zależności między tymi elementami środowiska i między oddziaływaniami na te elementy.

Prognoza winna przedstawiać również:

- rozwiązania mające na celu zapobieganie, ograniczanie lub kompensację przyrodniczą negatywnych oddziaływań na środowisko, mogących być rezultatem realizacji projektowanego dokumentu, w szczególności na cele i przedmiot ochrony obszaru Natura 2000 oraz integralność tego obszaru,
- biorąc pod uwagę cele i geograficzny zasięg dokumentu oraz cele i przedmiot ochrony obszaru Natura 2000 oraz integralność tego obszaru rozwiązania alternatywne do rozwiązań zawartych w projektowanym dokumencie wraz z uzasadnieniem ich wyboru oraz opis metod dokonania oceny prowadzącej do tego wyboru albo wyjaśnienie braku rozwiązań alternatywnych, w tym wskazania napotkanych trudności wynikających z niedostatków techniki lub luk we współczesnej wiedzy.

Zgodnie z art. 52 ust. 1 ustawy z dnia 3 października 2008 r. o udostępnianiu informacji o środowisku i jego ochronie, udziale społeczeństwa w ochronie środowiska oraz ocenach oddziaływania na środowisko, informacje zawarte w prognozie powinny być opracowane stosownie do stanu współczesnej wiedzy i metod oceny oraz dostosowane do zawartości i stopnia szczegółowości projektowanego dokumentu, w tym wypadku do projektu miejscowego planu zagospodarowania przestrzennego.

W prognozie wykorzystano wymagania aktów prawnych związanych z ochroną środowiska i innych przepisów szczególnych. Prognozę opracowano w oparciu o pakiet informacji zawartych w materiałach:

- 1) materiały kartograficzne:
 - mapa zasadnicza 1:1 000,
 - mapa topograficzna 1:10 000,
 - mapa hydrograficzna 1:50 000;
- 2) dokumenty i inne materiały:
 - uchwała Nr III/13/2024 Rady Miasta i Gminy Buk z dnia 26 czerwca 2024 r. w sprawie przystąpienia do sporządzenia miejscowego planu zagospodarowania przestrzennego parku miejskiego w Buku przy ul. Dobieżyńskiej,
 - projekt miejscowego planu zagospodarowania przestrzennego,
 - Studium uwarunkowań i kierunków zagospodarowania przestrzennego miasta i gminy Buk,
 - Plan gospodarowania wodami na obszarze dorzecza Odry, przyjęty rozporządzeniem Ministra Infrastruktury z dnia 16 listopada 2022 r. (Dz. U. z 2022 r. poz. 335),
 - Strategiczny plan adaptacji dla sektorów i obszarów wrażliwych na zmiany klimatu do roku 2020 z perspektywą do roku 2030, Ministerstwo Środowiska, Warszawa, październik, 2013 r.,
 - Gumiński R., 1951, Meteorologia i klimatologia dla rolników, Państwowe Wydawnictwo Rolnicze i Leśne. Warszawa,
 - Kondracki J. 2002. Geografia regionalna Polski. Wydawnictwo Naukowe PWN, Warszawa,
 - Mikołajków J., Sadurski A., red., 2017, Informator PSH. Główne Zbiorniki Wód Podziemnych w Polsce, Państwowy Instytut Geologiczny, Warszawa,
 - wnioski złożone do planu;
- 3) strony internetowe:
 - <https://www.gios.gov.pl>,

- <https://geologia.pgi.gov.pl/>,
- <https://mapy.geoportal.gov.pl>,
- <https://www.google.pl/maps>,
- <https://buk.e-mapa.net/>.

Powyższe materiały oraz informacje przekazane przez Urząd Miasta i Gminy pozwoliły rozpoznać stan środowiska, jego użytkowanie, podatność na degradację oraz możliwości podniesienia jego kondycji. Prognozę oddziaływania na środowisko sporządzono przy zastosowaniu metody opisowej, polegającej na charakterystyce istniejących zasobów środowiska oraz łączeniu w całość posiadanej wiedzy o dotychczasowych mechanizmach funkcjonowania środowiska i wskazaniu, jakie potencjalne skutki mogą wystąpić w środowisku w wyniku realizacji ustaleń planu. Skonfrontowano zaproponowane rozwiązania planistyczne z istniejącymi uwarunkowaniami przyrodniczymi. Oceniono potencjalne zagrożenie środowiska oraz wpływ skutków realizacji ustaleń planu na jego funkcjonowanie. Zwrócono uwagę na ewentualne niepożądane konsekwencje, proponując sposoby ich zminimalizowania. Prognozę oddziaływania na poszczególne komponenty środowiska przedstawiono za pomocą techniki listy identyfikacyjnej, w zakresie, jaki umożliwia obecny stan dostępnej informacji o środowisku oraz w dostosowaniu do stopnia szczegółowości ustaleń projektu planu.

2. Charakterystyka stanu i funkcjonowania środowiska

2.1. Położenie i użytkowanie terenu

Projekt planu obejmuje teren parku miejskiego w Buku, położonego pomiędzy ulicą Dobieżyńską a drogą wojewódzką nr 306 – ulicą Jana Pawła II. Jego powierzchnia wynosi około 3 ha. Fragment przedmiotowego obszaru znajdujący się od strony ulicy Dobieżyńskiej zabudowany jest m.in. budynkiem użyteczności publicznej (Miejsko-Gminnym Ośrodkiem Kultury) i budynkiem strzelnicy sportowej, natomiast pozostała część stanowi teren zieleni ogólnodostępnej - park miejski. W jego sąsiedztwie występują tereny zabudowy mieszkaniowej jednorodzinnej, tereny zabudowy mieszkaniowej wielorodzinnej, tereny zabudowy mieszkaniowo-usługowej, tereny zabudowy usługowej oraz tereny użytkowane rolniczo (Ryc. 1.).

Ryc. 1. Lokalizacja obszaru objętego projektem planu na tle ortofotomapy



Źródło: <https://mapy.geoportal.gov.pl/>

Zgodnie z audytem krajobrazowym województwa wielkopolskiego przyjętym uchwałą Nr LI/1000/23 Sejmiku Województwa Wielkopolskiego z dnia 27 marca 2023 r. obszar objęty projektem planu stanowi krajobraz o typie miejskim, miejscowości z zachowanym układem historycznym. Przedmiotowy teren nie znajduje się w krajobrazie priorytetowym i w krajobrazach w obrębie obszarów prawnie chronionych.

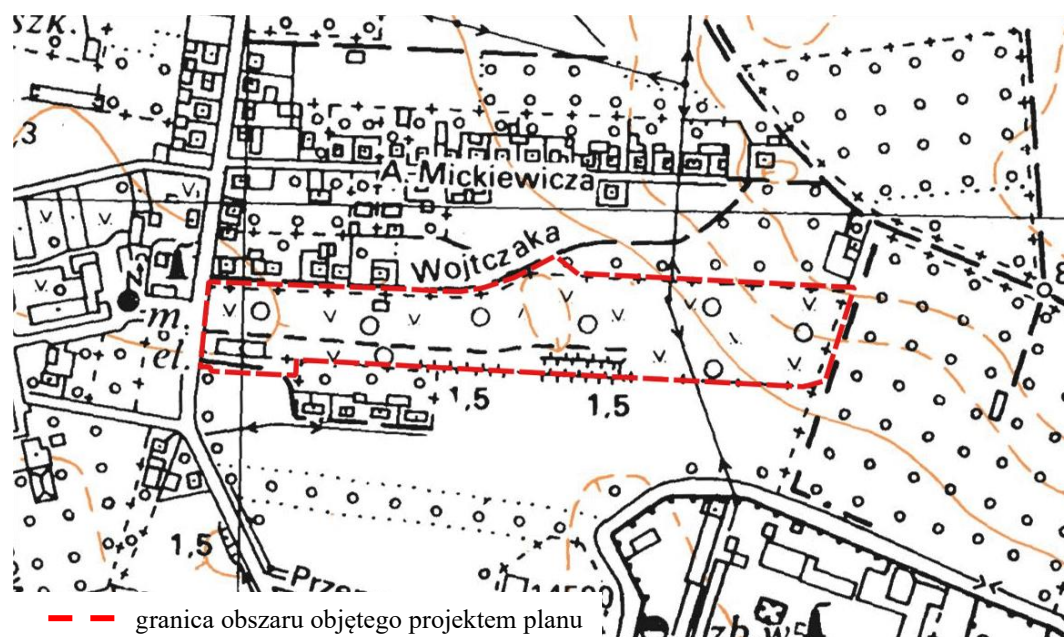
2.2. Rzeźba terenu

Według podziału Polski na regiony fizycznogeograficzne J. Kondrackiego (2002) przedmiotowy obszar położony jest w granicach prowincji Niż Środkowoeuropejski (31), podprowincji Pojezierza Południowobałtyckie (314-316), makroregionu Pojezierze Wielkopolskie (315.5), w mezoregionie Wysoczyzna Grodziska (315.59).

Obszar gminy Buk położony jest w obrębie strefy marginalnej fazy poznańskiej ostatniego zlodowacenia. Charakterystyczne dla tej strefy są wysoczyzny morenowe płaskie oraz liczne stożki sandrowe. Pod względem hipsometrycznym jest to obszar płaski o deniwelacjach nie przekraczających kilkunastu metrów.¹

Obszar objęty projektem planu jest równinny. Rzędne terenu w granicach opracowania wynoszą ok. 84,0 - 86,0 m n.p.m. (Ryc. 2.). Przedmiotowe grunty nie należą do potencjalnie zagrożonych ruchami masowymi lub osuwiskami.

Ryc. 2. Lokalizacja obszaru objętego projektem planu na tle mapy topograficznej



Źródło: <https://mapy.geoportal.gov.pl>

2.3. Budowa geologiczna, surowce mineralne

Obszar gminy Buk położony jest w obrębie północno-wschodniego obniżenia monokliny przedsudeckiej, zbudowanego z utworów permsko-mezozoicznych. Strop mezozoiku, zalegający na rzędnych do 130 m p.p.m. (na zachód od Boku), budują głównie margle oraz wapień kredy górnej. Izopachyty kredy górnej osiągają w tym rejonie wartość ok. 200 m. Utwory kampanu (górna kreda) przekryte są osadami trzeciorzędowymi. W składzie utworów trzeciorzędowych rozróżnić można: zielone i szare piaski oligoceńskie, piaski z wkładkami ilów, lignit mioceni, pstry ropy poznańskie. W najwyższej części osadów trzeciorzędowych, osady ilów oraz mułków przykryte są węglem brunatnym z licznymi piaszczystymi oraz mułowatymi przewarstwieniami. Zalegające nad węglem

¹ Studium uwarunkowań i kierunków zagospodarowania przestrzennego miasta i gminy Buk

brunatnym ily poznańskie nie stanowią ciągłej warstwy stropowej trzeciorzędu. Węgiel brunatny, który występuje na rzędnych od 5 m p.p.m. do 20 m n.p.m., często przykrywają plejstoceny gliny zwałowe. Strop powierzchni podczwartorzędowej występuje na rzędnej od 0 m n.p.m. do około 20 m n.p.m. Osady czwartorzędowe reprezentowane są głównie przez: gliny zwałowe, żwiry, piaski, mułki i ily z okresu zlodowacenia południowopolskiego, środkowopolskiego, bałtyckiego oraz interglacjału mazowieckiego i eemskiego. Utwory piaszczyste rozdzielone są najczęściej dwoma lub trzema poziomami glin zwałowych. Osady zlodowacenia bałtyckiego osiągają miąższość około 25 m i stanowią je głównie gliny zwałowe oraz utwory fluwioglacjalne (piaski frakcji pylastej drobnoziarnistej, średnioziarnistej i żwiry). Miąższość utworów czwartorzędowych dochodzi do 80 m. Przez gminę przebiega północna granica struktury geologicznej – Wielkopolskiej Doliny Kopalnej, stanowiącej jedną z głównych struktur hydrogeologicznych Wielkopolski (główny zbiornik wód podziemnych środkowej Wielkopolski). Strukturę tą tworzą osady czwartorzędowe związanych z osadami rzecznyymi interglacjału mazowieckiego oraz fluwioglacjalnymi zlodowacenia środkowopolskiego. Osady interglacjału mazowieckiego stanowią piaski, żwiry, mułki oraz ily, których miąższość dochodzi do 50 m.²

Zgodnie z Mapą geologiczną Polski w podłożu przedmiotowego obszaru występują gliny zwałowe, ich zwietrzliny oraz piaski i żwiry lodowcowe.

Na analizowanym terenie nie występują złoża surowców mineralnych.

Obszar opracowania objęty jest koncesją nr 14/200/Ł z dnia 14.11.2017 r. na poszukiwanie i rozpoznawanie złóż ropy naftowej i gazu ziemnego oraz wydobywanie ropy naftowej i gazu ziemnego ze złóż w obszarze „Pniewy – Stęszew”, ważną do dnia 14.11.2047 r.

2.4. Warunki wodne

Wody powierzchniowe

Na obszarze opracowania występuje rów melioracyjny.

Na podstawie mapy zagrożenia powodziowego, zawierającej zgodnie z przepisami ustawy Prawo wodne m.in. granice zasięgu wód o prawdopodobieństwie wystąpienia $p=1\%$ (tj. średnio raz na 100 lat) oraz $p=10\%$ (tj. raz na 10 lat) ustalono, że teren objęty opracowaniem znajduje się poza obszarem szczególnego zagrożenia powodzią, na którym prawdopodobieństwo wystąpienia powodzi jest średnie i wynosi raz na 100 lat ($p=1\%$), jak również poza obszarem szczególnego zagrożenia powodzią, na którym prawdopodobieństwo wystąpienia powodzi jest wysokie i wynosi raz na 10 lat ($p=10\%$). Ponadto, przedmiotowy teren znajduje się poza obszarem, na którym prawdopodobieństwo wystąpienia powodzi jest niskie i wynosi raz na 500 lat ($p=0,2\%$) oraz poza obszarem narażonym na zalanie w przypadku zniszczenia lub uszkodzenia wału przeciwpowodziowego.

Podstawową jednostką gospodarki wodnej jest jednolita część wód (JCW). Pojęcie to, wprowadzone przez Ramową Dyrektywę Wodną, oznacza oddzielny i znaczący element wód powierzchniowych taki jak: jezioro, zbiornik, strumień, rzeka lub kanał, część strumienia, rzeki lub kanału, wody przejściowe lub pas wód przybrzeżnych. Prawo wodne dzieli jednolite części wód na jednolite części wód powierzchniowych (JCWP) oraz jednolite części wód podziemnych (JCWPd).

Teren opracowania projektu planu zlokalizowany jest w granicach silnie zmienionej JCWP rzecznych Mogilnica do Mogilnicy Wschodniej (RW6000101856839), na obszarze dorzecza Odry, w regionie wodnym Warty. Zgodnie z Planem gospodarowania wodami na obszarze dorzecza Odry, przyjętym rozporządzeniem Ministra Infrastruktury z dnia 16 listopada 2022 r., celem środowiskowym dla JCWP Mogilnica do Mogilnicy Wschodniej w zakresie potencjału ekologicznego jest dobry potencjał ekologiczny; zapewnienie drożności cieku dla migracji ichtiofauny o ile jest monitorowany wskaźnik diadromiczny D, a w zakresie stanu chemicznego - dobry stan chemiczny. Przedmiotowa JCWP została określona jako zagrożona ryzykiem nieosiągnięcia celów środowiskowych.

Monitoring jakości wód powierzchniowych na przedmiotowym obszarze prowadzony jest przez Główny Inspektorat Ochrony Środowiska. Wyniki oceny stanu JCWP Mogilnica do Mogilnicy Wschodniej wykazały, co następuje:

² Studium uwarunkowań i kierunków zagospodarowania przestrzennego miasta i gminy Buk

Ocena stanu na podstawie oceny stanu GIOŚ 2014-2019 i oceny eksperckiej (wg klasyfikacji obowiązującej od 1 stycznia 2022 r.)	
Stan/potencjał ekologiczny	zły potencjał ekologiczny
Wskaźniki determinujące stan/ potencjał ekologiczny	BZT5, OWO, przewodność, azot ogólny, azot amonowy, azot azotanowy, fosfor ogólny, fosfor fosforanowy (V); makrofity, makrobezkręgowce, ichtiofauna
Stan chemiczny	stan chemiczny poniżej dobrego
Wskaźniki determinujące stan chemiczny	nie dotyczy; bromowane difenyletery, rtęć, heptachlor
Stan (ogólny)	zły stan wód

Zgodnie z „Klasyfikacją wskaźników i grup wskaźników w jednolitych częściach wód powierzchniowych rzek i zbiorników zaporowych za rok 2023” ocena stanu JCWP Mogilnica do Mogilnicy Wschodniej, przeprowadzona w punkcie pomiarowo-kontrolnym Mogilnica – Łagwy, wykazała co następuje:

- klasa elementów biologicznych: brak klasyfikacji,
- klasa elementów fizykochemicznych: >2.

Wody podziemne

Teren gminy Buk, zgodnie z hydrogeologicznym podziałem kraju, znajduje się w makroregionie północno-zachodnim, w regionie wielkopolskim (VI), w subregionie lubusko-poznańskim (VI₂), w rejonie lubusko-poznańskiej części wielkopolskiej doliny kopalnej (VI_{2A}).

Obszar objęty projektem planu położony jest w zasięgu jednolitej części wód podziemnych (JCWPd nr 60 (GW600060)). Na terenie tym rozpoznano wody pitne w utworach czwartorzędowych i neogeńsko-paleogeńskich, występujące do głębokości 200-270 m w strukturach hydrogeologicznych o zróżnicowanej genezie i rozprzestrzenieniu. Wody w utworach czwartorzędowych występują w piaskach różnej granulacji i żwirach rzecznych, wodnolodowcowych struktur różnej genezy, na który składają się trzy poziomy o regionalnym rozprzestrzenieniu, choć nie zawsze ciągłym: gruntowy, międzyglinowy górny, międzyglinowy dolny. W poziomie gruntowym zwierciadło wody jest swobodne i zalega na głębokości 0,5 - 9,0 m. Poziom ten zasilany jest w głównej mierze infiltracją opadów, a jedynie w dolinach rzecznych, także z drenażu poziomów wód wgłębnych oraz z infiltracji wód powierzchniowych. W obrębie poziomu mioceńskiego można wyróżnić trzy warstwy wodonośne: dolną, środkową i górną, związane z cyklicznością sedymentacji utworów brunatnowęglowych miocenu. Zasilanie poziomu mioceńskiego zachodzi na drodze przesączania się wody z poziomów czwartorzędowych poprzez kompleks ilów poznańskich trzeciorzędu i glin morenowych czwartorzędu, zwłaszcza w miejscach zmniejszania się ich grubości.³

Zgodnie z Planem gospodarowania wodami na obszarze dorzecza Odry, celem środowiskowym dla JCWPd nr 60 w zakresie stanu chemicznego jest dobry stan chemiczny, natomiast celem środowiskowym w zakresie stanu ilościowego jest dobry stan ilościowy. Przedmiotowa JCWPd została określona jako zagrożona ryzykiem nieosiągnięcia celów środowiskowych.

Ocenę jakości wód podziemnych w punktach pomiarowych w ramach monitoringu operacyjnego stanu chemicznego wód podziemnych w 2023 r. (wg badań PIG) przeprowadzono w punkcie monitoringowym w miejscowości Kalwy w gminie Buk, zlokalizowanym na obszarze JCWPd nr 60, na gruntach ornych, najbliżej terenu opracowania projektu planu. Badania wykazały IV klasę jakości wód. Ocena stanu wód podziemnych wykonana została na zasadach określonych w rozporządzeniu Ministra Gospodarki Morskiej i Żeglugi Śródlądowej z dnia 11 października 2019 r. w sprawie kryteriów i sposobu oceny stanu jednolitych części wód podziemnych (Dz. U. 2019 r. poz. 2148). Zgodnie z ww. rozporządzeniem IV klasa oznacza wody niezadowolającej jakości, w których wartości elementów fizykochemicznych:

- a) są podwyższone w wyniku naturalnych procesów zachodzących w wodach podziemnych,
- b) wskazują na wyraźny wpływ działalności człowieka.

Zgodnie z badaniami wykonanymi przez Główny Inspektorat Ochrony Środowiska w 2019 r. stan ilościowy i chemiczny wód podziemnych JCWPd nr 60 został określony jako dobry.

Według informacji zawartych na Mapie Hydrograficznej Polski na analizowanym terenie pierwszy poziom wód gruntowych występuje na głębokości 1 - 2 m p.p.t. (Ryc. 3.).

³ <https://mjwp.gios.gov.pl>

Ryc. 3. Lokalizacja obszaru objętego projektem planu na tle Mapy Hydrograficznej Polski



— granica obszaru objętego projektem planu

Kl	Przepuszczalność	Rodzaje gruntów	Kl	Przepuszczalność	Rodzaje gruntów
1	łatwa	rumosze i żwiry	4	zmienna	grunty organiczne
2	średnia	piaski i skały lite silnie uszczelnione	5	zróznicowana	grunty antropogeniczne
3	słaba	gliny i pyły	6	bardzo słaba	skały lite słabo uszczelnione i ily

Źródło: <https://mapy.geoportal.gov.pl>

W podłożu obszaru opracowania projektu planu występują gliny i pyły o słabej przepuszczalności oraz grunty antropogeniczne o zróżnicowanej przepuszczalności. Przepuszczalność gruntów, która określa warunki obiegu wody, związana jest z rozmieszczeniem utworów skalnych na tle rzeźby terenu. Najważniejszą rolę odgrywają cechy litologiczne skał i gruntów, które informują o zdolności do przewodzenia wody. Przepuszczalność pionowa wskazuje na możliwości zasilania wód podziemnych. Szczególną rolę odgrywa przepuszczalność utworów powierzchniowych, tj. gruntów zalegających pod warstwą poziomu próchnicznego, zwykle znajdującego się na głębokości do 1 m poniżej powierzchni terenu. W niniejszym przypadku występowanie w podłożu przedmiotowego terenu gruntów o słabej przepuszczalności wskazuje na utrudnioną możliwość infiltracji wód opadowych i roztopowych do wód podziemnych. Na działkach zainwestowanych przepuszczalność gruntów jest zróżnicowana, co wynika z częściowego uszczelnienia powierzchni terenu, związanego z posadowieniem budynków i utwardzeniem terenu.

Analizowany obszar położony jest poza zasięgiem występowania udokumentowanych Głównych Zbiorników Wód Podziemnych (GZWP).

Na przedmiotowym terenie nie występują ujęcia wód podziemnych. Obszar objęty projektem planu nie jest położony w strefie ochronnej ujęcia wód podziemnych, ani w strefie ochrony sanitarnej cmentarza.

2.5. Gleby

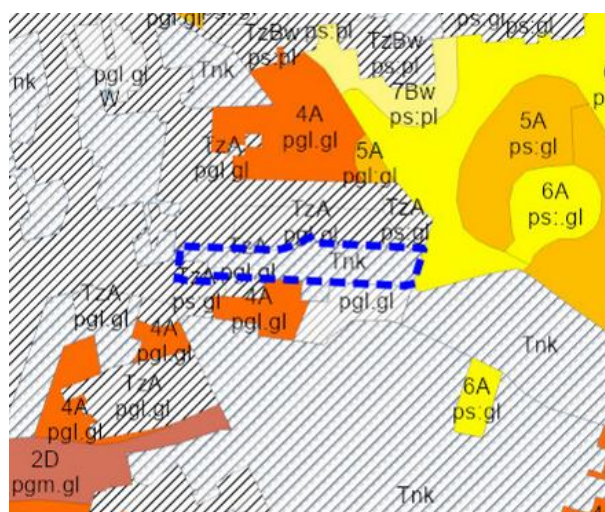
Na terenie gminy Buk, na wysoczyznach występują przede wszystkim gleby płowe i brunatne oraz opadowo-glejowe. Pomiedzy nimi w niewielkich skupiskach występują czarnoziemy i szare gleby leśno-łąkowe oraz czarne ziemie. W obniżeniach występują gleby rdzawe i bielcowe. Dna dolin rzecznych pokrywają często gleby glejowe, mineralno-murszowe i mady.

Wśród gruntów ornyczych gminy przeważają gleby kompleksu 4 (żytniego bardzo dobrego) z niewielkim udziałem gleb kompleksu 2 (pszennego dobrego), a więc gleby dobre. Gleby średniej klasy,

5 kompleksu przydatności rolniczej (żytniego dobrego) stanowią niecałe 30%. Gleby słabe czyli 6 i 7 kompleks, zajmują łącznie ok. 20%.⁴

W granicach obszaru objętego projektem planu występują grunty antropogeniczne (Ryc. 4.).

Ryc. 4. Lokalizacja obszaru objętego projektem planu na tle mapy glebowej



— — granica obszaru objętego projektem planu

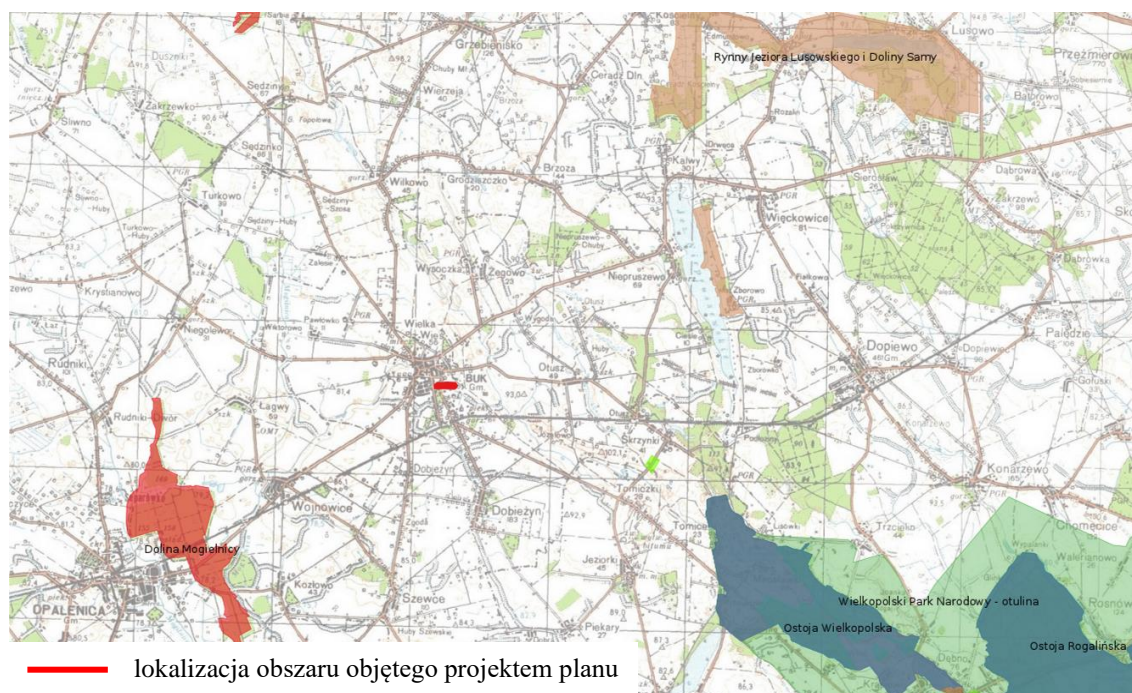
Źródło: <https://mapy.geoportal.gov.pl>

2.6. Formy ochrony przyrody

Teren objęty projektem planu położony jest poza obszarami chronionymi na podstawie ustawy z dnia 16 kwietnia 2004 r. o ochronie przyrody, w odległości ok. 6,2 km od obszaru Natura 2000 Dolina Mogielnicy PLH300033 (Ryc. 5.).

⁴ Program ochrony środowiska dla Miasta i Gminy Buk na lata 2017-2020 z perspektywą do 2024

Ryc. 5. Lokalizacja obszaru objętego projektem planu na tle obszarów chronionych



Źródło: <https://mapy.geoportal.gov.pl>

2.7. Flora i fauna

Na przedmiotowym obszarze występuje roślinność trawista oraz zakrzewienia i zadrzewienia gatunków: klon pospolity, klon jawor, robinia akacjowa, jesion wyniosły, topola czarna, lipa drobnolistna, dąb szypułkowy, wierzba biała, brzoza brodawkowata.

Na obszarze objętym projektem planu nie stwierdzono występowania roślin i grzybów chronionych na podstawie rozporządzenia Ministra Środowiska z dnia 9 października 2014 r. w sprawie ochrony gatunkowej roślin (Dz. U. z 2014 r. poz. 1409), rozporządzenia Ministra Środowiska z dnia 9 października 2014 r. w sprawie ochrony gatunkowej grzybów (Dz. U. z 2014 r. poz. 1408), gatunków z załącznika IV Dyrektywy Rady 92/43/EWG z dnia 21 maja 1992 r. w sprawie ochrony siedlisk przyrodniczych oraz dzikiej fauny i flory (Dz. U. L 206 z 22.7.1992, str. 7) – tzw. Dyrektywy Siedliskowej oraz gatunków zagrożonych wyginięciem (np. znajdujące się na krajowej bądź regionalnej czerwonej liście) lub rzadkich. Nie stwierdzono również występowania chronionych siedlisk przyrodniczych.

Obecny sposób użytkowania przedmiotowego terenu pozwala stwierdzić, że stanowi on miejsce bytowania takich gatunków, jak: jeż, kret, mysz, ryjówka, wiewiórka oraz gatunków ptaków: wróbel, sroka, gawron, sierpówka, kos, zięba, sikora. Jeż zachodni, kret, ryjówka (aksamitna i malutka), myszy (zaroślowa i zielna) oraz większość gatunków ptaków ujęte są w rozporządzeniu Ministra Środowiska z dnia 16 grudnia 2016 r. w sprawie ochrony gatunkowej zwierząt (Dz. U. z 2022 r. poz. 2380).

2.8. Dziedzictwo kulturowe i zabytki

Na terenie opracowania nie występują obszary, ani obiekty objęte ochroną konserwatorską.

2.9. Klimat lokalny

Klimat miasta Buk, podobnie jak całego Niżu Polskiego, jest wynikiem ścierania się klimatu oceanicznego i kontynentalnego. Według regionalizacji klimatyczno-rolniczej R. Gumińskiego, obszar opracowania projektu planu należy do dzielnicy środkowej (VII), charakteryzującej się najmniejszym rocznym opadem, poniżej 550 mm. Niski bilans opadowy nie wyklucza jednak pojawiania się, szczególnie w porze wiosennej i letniej, lokalnych podtopień w wyniku deszczy nawalnych i burz.

Czas trwania okresu wegetacyjnego waha się od 210 do 220 dni. Średnia temperatura wielolecia wyniosła 7,8°C. Charakterystycznymi cechami tego klimatu są: stosunkowo małe roczne amplitudy powietrza, wczesna wiosna, długie lato, łagodna i krótka zima z nietrwałą pokrywą śnieżną. Na omawianym obszarze przeważają wiatry z sektora zachodniego, co świadczy o wpływie mas oceanicznych na warunki pogodowe tego obszaru.

Warunki klimatu lokalnego są generalnie zbieżne z powyższym opisem klimatu gminy Buk. Jednakże z uwagi na występowanie w granicach przedmiotowego obszaru parku miejskiego, dobową amplitudę temperatur może być nieco mniejsza, a powietrze bardziej wilgotne. Wysoka szata roślinna wpływa pozytywnie na stan powietrza, gdyż oczyszcza je poprzez absorpcję zanieczyszczeń stałych i gazowych, reguluje gospodarkę tlenową, jonizuje powietrze, pozwala zachować odpowiednią wilgotność, a także wydziela bakterioobójcze substancje zwane fitoncydami.

2.10. Jakość powietrza

Monitoring zmian jakości powietrza wraz z oceną poziomu substancji w powietrzu prowadzony jest na przedmiotowym obszarze przez Główny Inspektorat Ochrony Środowiska. Wynikiem oceny, zarówno pod kątem kryteriów dla ochrony zdrowia jak i kryteriów dla ochrony roślin, dla wszystkich substancji podlegających ocenie, jest zaliczenie strefy do jednej z poniższych klas:

1. w klasyfikacji podstawowej:

- do klasy A – jeżeli stężenia zanieczyszczenia na terenie strefy nie przekraczają odpowiednio poziomów dopuszczalnych lub poziomów docelowych,
- do klasy C – jeżeli stężenia zanieczyszczeń na terenie strefy przekraczają poziomy dopuszczalny lub poziomy docelowy powiększony o margines tolerancji, a w przypadku gdy margines, tolerancji nie jest określony – poziomy dopuszczalny lub poziomy docelowy.

2. w klasyfikacji dodatkowej:

- do klasy A1 – brak przekroczenia poziomu dopuszczalnego dla pyłu PM_{2,5} – dla fazy II tj. $\leq 20 \mu\text{g}/\text{m}^3$,
- do klasy C1 – przekroczenie poziomu dopuszczalnego dla pyłu PM_{2,5} – dla fazy II tj. $> 20 \mu\text{g}/\text{m}^3$,
- do klasy D1 – jeżeli poziom stężeń ozonu nie przekracza poziomu celu długoterminowego,
- do klasy D2 – jeżeli poziom stężeń ozonu przekracza poziom celu długoterminowego.

Dodatkową klasyfikację wprowadzono na potrzeby raportowania do Komisji Europejskiej.

Zaliczenie strefy do określonej klasy zależy od stężeń zanieczyszczeń występujących na jej obszarze i wiąże się z wymaganiami dotyczącymi działań na rzecz poprawy jakości powietrza lub na rzecz utrzymania tej jakości.

W roku 2024 Główny Inspektorat Ochrony Środowiska opublikował „Roczną ocenę jakości powietrza w województwie wielkopolskim. Raport wojewódzki za rok 2023”. Oceny jakości powietrza wykonywane są w odniesieniu do obszaru strefy. Przedmiotowy raport prezentuje finalne wyniki oceny za rok 2023, uwzględniające podział Polski na strefy określony w załączniku do ustawy – Prawo ochrony środowiska. Zgodnie z ww. ustawą gmina Buk należy do strefy wielkopolskiej. Na podstawie oceny poziomu poszczególnych substancji dokonano klasyfikacji stref, w których są dotrzymane lub przekraczane przewidziane prawem poziomy dopuszczalne lub docelowe oraz poziomy celów długoterminowych. Każdej strefie, dla każdego zanieczyszczenia przypisano właściwy symbol klasy.

W efekcie oceny przeprowadzonej pod kątem ochrony roślin, w zakresie dwutlenku siarki, tlenków azotu oraz ozonu strefę wielkopolską zaliczono do klasy A (Ryc. 6.). W dodatkowej klasyfikacji w odniesieniu do poziomu celu długoterminowego strefie przypisano klasę D2.

Ryc. 6. Klasy stref dla poszczególnych zanieczyszczeń, uzyskane w ocenie rocznej dokonanej z uwzględnieniem kryteriów ustanowionych w celu ochrony roślin - klasyfikacja podstawowa (klasy: A, C)

Kod strefy	Nazwa strefy	SO ₂	NO _x	O ₃ ¹⁾
PL3003	strefa wielkopolska	A	A	A

¹⁾ Dla ozonu - poziom celu długoterminowego - strefa wielkopolska uzyskała klasę D2.

Źródło: <https://powietrze.gios.gov.pl/>

Pod kątem ochrony zdrowia dla poziomu dopuszczalnego dwutlenku siarki, dwutlenku azotu, ołowiu, benzenu, tlenku węgla oraz poziomu docelowego ozonu, kadmu, arsenu i niklu strefę wielkopolską zaliczono do klasy A. Dokonując oceny stref dla pyłu zawieszonego PM_{2,5} dla poziomu dopuszczalnego II fazy strefa wielkopolska uzyskała klasę A1. W strefie wielkopolskiej stwierdzono przekroczenia poziomu docelowego dla benzo(a)pirenu – strefę zaliczono do klasy C. W ramach oceny wykonano również dodatkową klasyfikację zaliczając strefę wielkopolską:

- w przypadku ozonu w odniesieniu do poziomu celu długoterminowego - do klasy D2,
- w przypadku pyłu PM_{2,5} poziomu dopuszczalnego I fazy - do klasy A (Ryc. 7.).

Ryc. 7. Klasy stref dla poszczególnych zanieczyszczeń, uzyskane w ocenie rocznej dokonanej z uwzględnieniem kryteriów ustanowionych w celu ochrony zdrowia ludzi – klasyfikacja podstawowa (klasy: A, C)

Kod strefy	Nazwa strefy	SO ₂	NO ₂	C ₆ H ₆	CO	O ₃ ¹⁾	PM10	Pb	As	Cd	Ni	B(a)P	PM _{2,5} ²⁾
PL3001	aglomeracja poznańska	A	A	A	A	A	A	A	A	A	A	A	A1
PL3002	miasto Kalisz	A	A	A	A	A	A	A	A	A	A	A	A1
PL3003	strefa wielkopolska	A	A	A	A	A	A	A	A	A	A	C	A1

¹⁾ Dla ozonu – poziom celu długoterminowego, strefy uzyskały klasę D2,

²⁾ Dla pyłu zawieszonego PM_{2,5} – poziom dopuszczalny I faza, strefy strefa aglomeracja poznańska, miasto Kalisz i strefa wielkopolska uzyskały klasę A.

Źródło: <https://powietrze.gios.gov.pl/>

Na podstawie klasyfikacji stref województwa wielkopolskiego za rok 2023 stwierdzono potrzebę realizacji działań naprawczych mających na celu poprawę jakości powietrza ze względu na ochronę zdrowia ludzi dla jednej strefy województwa, tj. strefy wielkopolskiej – strefę zakwalifikowano do klasy C ze względu na przekroczenia poziomu docelowego benzo(a)pirenu w pyłe zawieszonym PM₁₀. Podobnie jak w latach poprzednich, wysokie wartości stężeń tego zanieczyszczenia rejestrowano w okresach grzewczych (styczeń – marzec, październik – grudzień). Przekroczenie poziomu docelowego B(a)P zarejestrowały w 2023 r. jedynie 3 stacje pomiarowe w województwie, jednakże szacuje się, że problem ten dotyczy większej liczby gmin województwa wielkopolskiego. Jako główną przyczynę przekroczeń wskazuje się tzw. niską emisję pochodzącą z indywidualnego ogrzewania budynków. W ostatnim dziesięcioleciu można zauważyć stopniową poprawę jakości powietrza pod względem poziomu zanieczyszczenia pyłem. Jednakże wysokie dobowe stężenia pyłu zawieszonego PM₁₀ rejestrowane w sezonie grzewczym pozostają istotnym problemem. Nadal na tle województwa wyróżniają się miejscowości, w których przeważa indywidualne ogrzewanie budynków paliwem stałym. Na ich obszarach rejestruje się największą liczbę dni z przekroczeniami poziomu dopuszczalnego dla stężeń 24-godzinnych.

Zaliczenie strefy do klasy C dla danego zanieczyszczenia oznacza konieczność wyznaczenia obszarów przekroczeń i zakwalifikowanie strefy do opracowania programów ochrony powietrza. Uchwałą Nr XXI/391/20 z dnia 13 lipca 2020 r. Sejmik Województwa Wielkopolskiego przyjął Program ochrony powietrza dla strefy wielkopolskiej (Dz. Urz. Woj. Wielkopolskiego z 2020 r. poz. 5954).

2.11. Klimat akustyczny

Zgodnie z rozporządzeniem Ministra Środowiska z dnia 14 czerwca 2007 r. w sprawie dopuszczalnych poziomów hałasu w środowisku (Dz. U. z 2014 r. poz. 112), dopuszczalne poziomy hałasu w środowisku powodowanego przez poszczególne grupy źródeł hałasu wyrażone są:

- wskaźnikami L_{AeqD} - równoważny poziom dźwięku A dla pory dnia (rozumianej jako przedział czasu od godz. 6⁰⁰ do godz. 22⁰⁰) oraz L_{AeqN} - równoważny poziom dźwięku A dla pory nocy (rozumianej jako przedział czasu od godz. 22⁰⁰ do godz. 6⁰⁰), które to wskaźniki mają zastosowanie do ustalania i kontroli warunków korzystania ze środowiska, w odniesieniu do jednej doby,
- wskaźnikami L_{DWN} - długookresowy średni poziom dźwięku A wyrażony w decybelach (dB), wyznaczony w ciągu wszystkich dób w roku, z uwzględnieniem pory dnia (rozumianej jako przedział czasu od godz. 6⁰⁰ do godz. 18⁰⁰), pory wieczoru (rozumianej jako przedział czasu od godz. 18⁰⁰ do godz. 22⁰⁰) oraz pory nocy (rozumianej jako przedział czasu od godz. 22⁰⁰ do godz. 6⁰⁰) oraz L_N - długookresowy średni poziom dźwięku A wyrażony w decybelach (dB), wyznaczony w ciągu wszystkich pór nocy w roku (rozumianych jako przedział czasu od godz. 22⁰⁰ do godz. 6⁰⁰), które to wskaźniki mają zastosowanie do prowadzenia długookresowej polityki w zakresie ochrony przed hałasem.

Dopuszczalne wartości poziomu hałasu w środowisku dla poszczególnych rodzajów terenów regulują przepisy ww. rozporządzenia Ministra Środowiska. Ich wartości zaprezentowano poniżej (Tabela 1.).

Tabela 1. Dopuszczalne wartości poziomu hałasu w środowisku

Rodzaj terenu	Dopuszczalny poziom hałasu w dB						Dopuszczalny długookresowy średni poziom dźwięku A w dB					
	Drogi lub linie kolejowe		Pozostałe obiekty i działalność będąca źródłem hałasu		Linie energetyczne		Drogi lub linie kolejowe		Pozostałe obiekty i działalność będąca źródłem hałasu		Linie energetyczne	
	L_{AeqD}	L_{AeqN}	L_{AeqD}	L_{AeqN}	L_{AeqD}	L_{AeqN}	L_{DWN}	L_N	L_{DWN}	L_N	L_{DWN}	L_N
Tereny zabudowy mieszkaniowej jednorodzinnej	61	56	50	40	50	45	64	59	50	40	50	45
Tereny zabudowy związanej ze stałym lub czasowym pobytem dzieci i młodzieży	61	56	50	40	45	40	64	59	50	40	45	40
Tereny zabudowy mieszkaniowej wielorodzinnej i zamieszkania zbiorowego	65	56	55	45	50	45	68	59	55	45	50	45
Tereny rekreacyjno-wypoczynkowe												
Tereny zabudowy zagrodowej												
Tereny mieszkaniowo-usługowe												

Źródło: Rozporządzenie Ministra Środowiska z dnia 14 czerwca 2007 r. w sprawie dopuszczalnych poziomów hałasu w środowisku

Spełnienie powyższych wymogów, określonych rozporządzeniem Ministra Środowiska nie gwarantuje stworzenia mieszkańcom warunków, w których nie występuje uciążliwe oddziaływanie hałasu. Przyjęte standardy podyktowane są realnymi możliwościami ograniczania hałasów.

Ze względu na powszechność występowania, zasięg oddziaływania oraz liczbę narażonej ludności, podstawowym źródłem uciążliwości akustycznych dla środowiska są hałasy komunikacyjne. Klimat akustyczny na obszarze objętym projektem planu kształtowany jest przede wszystkim przez ruch komunikacyjny odbywający się drogą wojewódzką nr 306. W 2020 roku na drogach wojewódzkich przeprowadzony został Generalny Pomiar Ruchu, w tym na drodze wojewódzkiej nr 306 na odcinku Buk /obwodnica: ul. Dobieżyńska – ul. Św. Rocha/, w otoczeniu którego znajduje się obszar opracowania. Wyniki prezentujące średni dobowy ruch na ww. odcinku przedstawiono w poniższej tabeli (Tabela 2.).

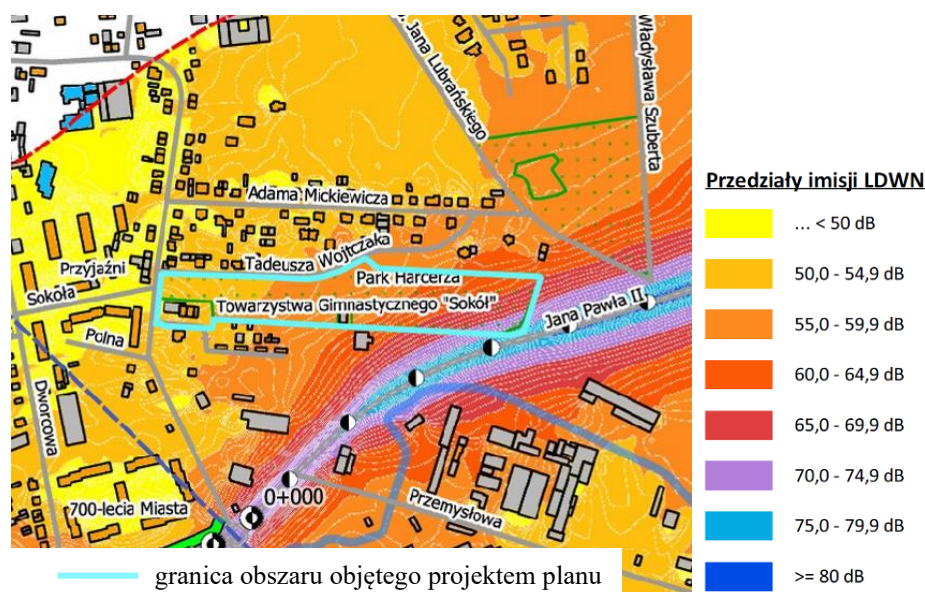
Tabela 2. Średni dobowy ruch na drodze wojewódzkiej nr 306 w 2020 roku

Nr drogi	Nazwa odcinka	Ilość pojazdów ogółem	Ilość samochodów ciężarowych
DW306	Buk /obwodnica: ul. Dobieżyńska – ul. Św. Rocha/	10 212	1 002 (9,8%)

Źródło: <https://www.wzdw.pl/>

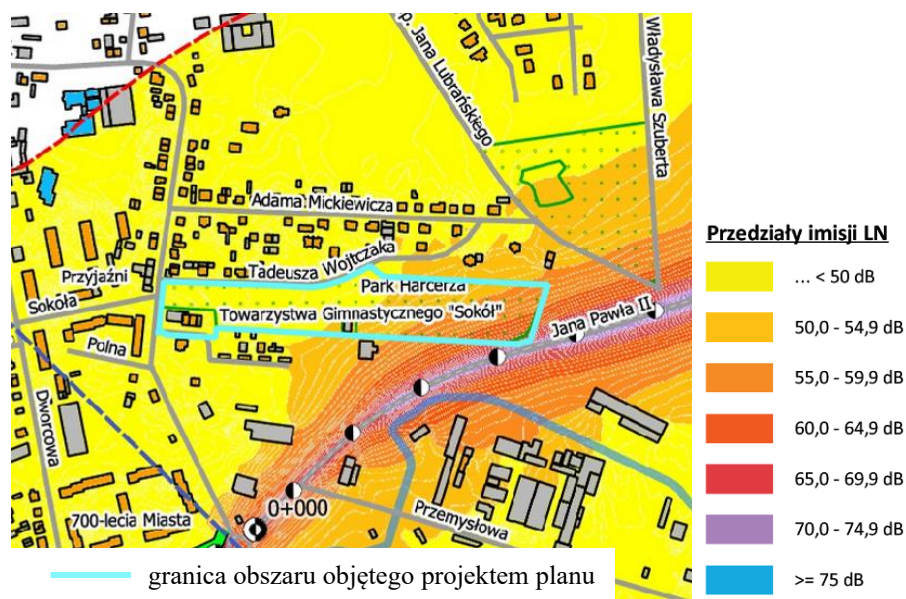
W roku 2020 na zlecenie Wielkopolskiego Zarządu Dróg Wojewódzkich w Poznaniu wykonane zostały mapy akustyczne obszarów położonych w otoczeniu odcinków dróg wojewódzkich, po których przejeżdża ponad 3 mln pojazdów rocznie, m.in. dla drogi wojewódzkiej nr 306. Według mapy imisyjnej dla wskaźnika L_{DWN} przedmiotowy teren narażony jest na poziom dźwięku o wartościach w przedziale 50,0 dB – 79,9 dB (Ryc. 8.), natomiast według mapy imisyjnej dla wskaźnika L_N , - na poziom dźwięku o wartościach w przedziale <50 dB – 69,9 dB (Ryc. 9.).

Ryc. 8. Mapa imisyjna dla odcinka drogi wojewódzkiej nr 306 - wskaźnik L_{DWN} [dB]



Źródło: <https://www.wzdw.pl/>

Ryc. 9. Mapa imisyjna dla odcinka drogi wojewódzkiej nr 306 - wskaźnik L_N [dB]



Źródło: <https://www.wzdw.pl/>

3. Informacja o zawartości i głównych celach projektu miejscowego planu zagospodarowania przestrzennego

3.1. Cel opracowania projektu planu

Zgodnie z ustawą o planowaniu i zagospodarowaniu przestrzennym, zadaniem miejscowego planu jest ustalenie przeznaczenia terenów, sposób ich zagospodarowania i zabudowy, z uwzględnieniem ładu przestrzennego oraz dostosowaniem struktury zabudowy i intensywności zagospodarowania do uwarunkowań przyrodniczych i przestrzennych tego terenu oraz otoczenia.

Celem sporządzenia projektu planu dla przedmiotowego obszaru jest realizacja polityki przestrzennej gminy poprzez określenie właściwych zasad zagospodarowania terenu, w tym określenie możliwości ewentualnej rozbudowy lub przebudowy istniejących budynków, a także zagwarantowanie zachowania terenów zieleni urządzonej wraz z towarzyszącą infrastrukturą.

3.2. Ustalenia projektu planu

Przedmiotem ustaleń dotyczących przeznaczenia terenu są:

- teren usług kultury i rozrywki lub teren usług biurowych i administracji (UK-UA);
- teren zieleni urządzonej lub teren usług sportu i rekreacji (ZP-US);
- teren zieleni urządzonej (ZP);
- teren drogi dojazdowej (KDD);
- teren parkingu (KOP).

Do projektu planu wprowadzono następujące ustalenia istotne z punktu widzenia ochrony środowiska:

1) ustala się:

- nakaz zachowania, na terenie UK-UA w przypadku lokalizacji usług oświaty, dopuszczalnych poziomów hałasu wymaganych dla terenów zabudowy związanej ze stałym lub czasowym pobytem dzieci i młodzieży, zgodnie z przepisami odrębnymi,
- nakaz zachowania, na terenach ZP, ZP-US, dopuszczalnych poziomów hałasu wymaganych dla terenów rekreacyjno-wypoczynkowych, zgodnie z przepisami odrębnymi,
- podłączenie do projektowanej i istniejącej sieci wodociągowej,
- odprowadzanie ścieków komunalnych do sieci kanalizacji sanitarnej,

- zagospodarowanie wód opadowych i roztopowych, zgodnie z przepisami odrębnymi;
- 2) dopuszcza się:
 - wprowadzenie powierzchni biologicznie czynnej i zieleni ozdobnej na wolnych od utwardzenia powierzchniach terenów dróg publicznych, z uwzględnieniem przebiegu projektowanych sieci infrastruktury technicznej,
 - zastosowanie środków ochrony w postaci np. barier akustycznych, zieleni izolacyjnej, rozwiązań konstrukcyjno-materiałowych i funkcjonalnych poszczególnych obiektów i terenów w celu zmniejszenia emisji hałasu z dróg;
- 3) zakazuje się lokalizacji:
 - przedsięwzięć mogących zawsze znacząco oddziaływać na środowisko oraz przedsięwzięć mogących potencjalnie znacząco oddziaływać na środowisko w rozumieniu przepisów odrębnych, z wyłączeniem inwestycji celu publicznego,
 - urządzeń wytwarzających energię z odnawialnych źródeł energii o mocy zainstalowanej większej niż 100 kW,
 - urządzeń wytwarzających energię z biomasy, biogazu, biogazu rolniczego oraz z biopłynów,
 - elektrowni wiatrowych.

3.3. Powiązania z innymi dokumentami

Studium uwarunkowań i kierunków zagospodarowania przestrzennego

Zgodnie z ustawą o planowaniu i zagospodarowaniu przestrzennym, ustalenia planu w zakresie tekstowym i graficznym nie mogą naruszać ustaleń Studium uwarunkowań i kierunków zagospodarowania przestrzennego gminy, który to dokument określa politykę przestrzenną gminy, w tym zasady zagospodarowania przestrzennego jej poszczególnych części. Plan miejscowy uchwała Rada Miasta i Gminy, po stwierdzeniu, że nie narusza on ustaleń Studium.

W obowiązującym dokumencie Studium uwarunkowań i kierunków zagospodarowania przestrzennego miasta i gminy Buk, obszar objęty opracowaniem projektu planu przeznaczony jest pod tereny zieleni – łączniki ekologiczne oraz tereny zabudowy wielofunkcyjnej na pozostałych terenach miejskich (M2).

Zgodnie z regulacją art. 67 ust. 3 pkt 2 lit. b) ustawy z dnia 7 lipca 2023 r. o zmianie ustawy o planowaniu i zagospodarowaniu przestrzennym oraz niektórych innych ustaw (Dz. U. z 2023 r., poz. 1688 z późn. zm.) przepisy art. 15 ust. 1 i art. 20 ustawy zmienianej stosuje się w brzmieniu dotychczasowym do dnia wejścia w życie planu ogólnego gminy w danej gminie, z wyłączeniem obowiązku sporządzenia przez burmistrza projektu miejscowego planu zagospodarowania przestrzennego zgodnie z zapisami studium uwarunkowań i kierunków zagospodarowania przestrzennego gminy oraz z wyłączeniem obowiązku stwierdzenia przez radę gminy, że miejscowy plan zagospodarowania przestrzennego nie narusza ustaleń tego studium, jeżeli miejscowy plan zagospodarowania przestrzennego albo jego zmiana dotyczy wyłącznie lokalizacji inwestycji celu publicznego, których nie stosuje się od dnia utraty mocy przez studium.

Powyższa regulacja pozwala na zastosowanie odstępstwa w zakresie braku naruszenia ustaleń studium, pod warunkiem że przedmiotem ustaleń planu jest realizacja inwestycji celu publicznego.

Podstawowy zakres definicyjny celu publicznego określony został w art. 6 ustawy z dnia 21 sierpnia 1997r. o gospodarce nieruchomościami (Dz. U. z 2024, poz. 1145 z późn. zm.), gdzie między innymi do inwestycji celu publicznego zaliczono:

- zgodnie z art. 6 pkt. 1) ustawy o gospodarce nieruchomościami: *wydziałanie gruntów pod drogi publiczne, drogi rowerowe i drogi wodne, budowa, utrzymywanie oraz wykonywanie robót budowlanych tych dróg, obiektów i urządzeń transportu publicznego, a także łączności publicznej i sygnalizacji,*
- zgodnie z art. 6 pkt. 6) ustawy o gospodarce nieruchomościami: *budowę i utrzymywanie pomieszczeń dla urzędów organów władzy, administracji, sądów i prokuratur, uczelni publicznych, federacji podmiotów systemu szkolnictwa wyższego i nauki, o których mowa w art. 165 ust. 1 pkt 1 ustawy z dnia 20 lipca 2018 r. - Prawo o szkolnictwie wyższym i nauce (Dz. U. z 2023 r. poz. 742, z późn. zm.), szkół publicznych, państwowych lub samorządowych instytucji kultury w rozumieniu przepisów o organizowaniu i prowadzeniu działalności*

kulturalnej, a także publicznych: obiektów ochrony zdrowia, przedszkoli, domów opieki społecznej, placówek opiekuńczo-wychowawczych, obiektów sportowych,

- zgodnie z art. 6 pkt. 9c) ustawy o gospodarce nieruchomościami: wydzielanie gruntów pod publicznie dostępne samorządowe: ciągi piesze, place, parki, promenady lub bulwary, a także ich urządzenie, w tym budowa lub przebudowa.

Dokonując kwalifikacji przedsięwzięcia uznanego jako inwestycja celu publicznego, znaczenie ma również stanowisko Naczelnego Sądu Administracyjnego, który w tezie wyroku z 5 lipca 2011 r. (sygn. akt II OSK 672/11) stwierdził, że: *“Inwestycją celu publicznego o znaczeniu lokalnym (...) może być także inwestycja, która swoim zasięgiem bezpośrednio służy węższemu kręgowi mieszkańców gminy, ale pośrednio ma znaczenie dla całej gminy”.*

Ustalenia miejscowego planu zagospodarowania przestrzennego wprowadzają jako przeznaczenie podstawowe:

- teren usług kultury i rozrywki lub teren usług biurowych i administracji, oznaczony symbolem UK-UA, spełniający definicję inwestycji celu publicznego zgodnie z art. 6 pkt. 6) ustawy o gospodarce nieruchomościami;
- teren zieleni urządzonej lub teren usług sportu i rekreacji, oznaczony symbolem ZP-US, spełniający definicję inwestycji celu publicznego zgodnie z art. 6 pkt. 6) i 9c) ustawy o gospodarce nieruchomościami;
- teren zieleni urządzonej, oznaczony symbolem ZP, spełniający definicję inwestycji celu publicznego zgodnie z art. 6 pkt. 9c) ustawy o gospodarce nieruchomościami;
- teren drogi dojazdowej, oznaczony symbolem KDD, spełniający definicję inwestycji celu publicznego zgodnie z art. 6 pkt. 1) ustawy o gospodarce nieruchomościami;
- teren parkingu, oznaczony symbolem KOP, spełniający definicję inwestycji celu publicznego zgodnie z art. 6 pkt. 1) ustawy o gospodarce nieruchomościami.

Każde z przeznaczeń podstawowych w określonych w projekcie planu zostało zakwalifikowane jako inwestycja celu publicznego, czego potwierdzeniem są ustalenia szczegółowe. Tym samym stwierdza się, że plan nie narusza on ustaleń Studium uwarunkowań i kierunków zagospodarowania przestrzennego miasta i gminy Buk.

Plan zagospodarowania przestrzennego województwa wielkopolskiego

Zapisy projektu planu wykazują powiązanie z ustaleniami Uchwały Nr V/70/19 Sejmiku Województwa Wielkopolskiego z dnia 25 marca 2019 r. w sprawie uchwalenia „Planu zagospodarowania przestrzennego województwa wielkopolskiego wraz z Planem zagospodarowania przestrzennego miejskiego obszaru funkcjonalnego Poznania” (Dz. Urz. Woj. Wielkopolskiego z 2019 r., poz. 4021), w której zawarto kierunki polityki przestrzennej na szczeblu województwa. W projekcie planu uwzględniono obszary o znaczeniu ponadlokalnym, występujące na przedmiotowym terenie lub w jego sąsiedztwie, tj. odcinek drogi wojewódzkiej nr 306 o ponadnormatywnym oddziaływaniu akustycznym, poprzez ustalenie zastosowania środków ochrony w postaci np. barier akustycznych, zieleni izolacyjnej, rozwiązań konstrukcyjno-materiałowych i funkcjonalnych poszczególnych obiektów i terenów w celu zmniejszenia emisji hałasu z dróg.

Audyty krajobrazowy województwa wielkopolskiego

Zgodnie z wynikami Audytu krajobrazowego województwa wielkopolskiego, zatwierdzonego uchwałą Nr LI/1000/23 Sejmiku Województwa Wielkopolskiego z dnia 27 marca 2023 r., teren objęty opracowaniem nie znajduje się w krajobrazie priorytetowym i w krajobrazach w obrębie obszarów prawnie chronionych.

3.4. Potencjalne zmiany stanu środowiska w przypadku braku realizacji ustaleń projektu planu

Część obszaru opracowania od strony ulicy Dobieżyńskiej objęta jest obowiązującym „Miejscowym planem zagospodarowania przestrzennego terenów położonych pomiędzy ul. Dobieżyńską i ul. Jana Pawła II oraz parkiem miejskim w Buku”, zatwierdzonym uchwałą Nr XXIV/211/2020 Rady Miasta i Gminy Buk z dnia 27 listopada 2020 r. (Dz. Urz. Woj. Wielkopolskiego poz. 10224 z dn. 30 grudnia 2020 r.), natomiast pozostała część nie jest objęta obowiązującym miejscowym planem. Zgodnie z aktualnym dokumentem planistycznym część przedmiotowego obszaru przeznaczona jest pod tereny

dróg publicznych klasy dojazdowej. Dalsze funkcjonowanie drogi będzie wiązać się z emisją spalin z pojazdów, jak również emisją hałasu komunikacyjnego.

W związku z powyższym realizacja potencjalnych inwestycji budowlanych w granicach terenu nie objętego ustaleniami planu obowiązującego, może być prowadzona na podstawie indywidualnych decyzji administracyjnych, wydawanych zgodnie z art. 61 ustawy z dnia 27 marca 2003 r. o planowaniu

i zagospodarowaniu przestrzennym, na podstawie zasady tzw. „dobrego sąsiedztwa”. Należy zaznaczyć, że decyzje o warunkach zabudowy nie muszą respektować polityki przestrzennej gminy ustalonej w Studium uwarunkowań i kierunków zagospodarowania przestrzennego. Bez obowiązującego miejscowego planu zagospodarowania przestrzennego istnieje zagrożenie wprowadzania w chaotyczny sposób nowych inwestycji generujących dla omawianego obszaru oraz jego otoczenia zbyt dużo emisji zanieczyszczeń powietrza i wód oraz hałasu, przy jednoczesnym braku rozwiązań pozwalających na ograniczanie negatywnego oddziaływania antropopresji na środowisko, tj. stosowania niskoemisyjnych nośników energii, utrzymania standardów jakości środowiska w zakresie emisji hałasu czy ochrony wód. Rozwój zainwestowania w oparciu o decyzje administracyjne bez odpowiednich rozwiązań w zakresie ochrony przed zanieczyszczeniami powietrza i wód oraz hałasem, może spowodować stopniowe pogorszenie stanu środowiska lub zwiększenie ryzyka wystąpienia takiego pogorszenia. Zbyt intensywne zainwestowanie terenów może wiązać się z uszczelnieniem dużych powierzchni terenów, co wpłynie na znaczne zmniejszenie zdolności infiltracyjnych gruntów i pogorszenie warunków retencyjnych terenów. Brak docelowych rozwiązań w zakresie gospodarki ściekowej spowodować może zagrożenie zanieczyszczenia wód, na skutek nieszczelności zbiorników bezodpływowych, co może również wpłynąć na pogorszenie jakości gleb. Realizacja nowej zabudowy przy braku kompleksowych rozwiązań może również wpłynąć na pogorszenie walorów krajobrazowych przedmiotowego terenu. Prowadzenie procesów inwestycyjnych jest korzystniejsze dla przestrzeni i środowiska w przypadku, gdy dla danego obszaru obowiązuje miejscowy plan zagospodarowania przestrzennego, który określa szereg istotnych zagadnień dotyczących kształtowania ładu przestrzennego oraz zasad ochrony i kształtowania środowiska przyrodniczego.

W przypadku kontynuacji obecnego użytkowania przedmiotowego terenu, nie przewiduje się wystąpienia znaczących zmian stanu środowiska. Utrzymanie istniejącego parku miejskiego będzie pozytywnie oddziaływać na krajobraz, powietrze oraz klimat.

4. Istniejące problemy ochrony środowiska istotne z punktu widzenia projektu planu

Ochrona środowiska związana jest z różnymi rodzajami ludzkiej aktywności i skupia się na takich zagadnieniach jak zanieczyszczenie powietrza, wód i gleb, gospodarce odpadami oraz takich zjawiskach jak utrata różnorodności biologicznej, wprowadzanie gatunków inwazyjnych czy genetycznie modyfikowanych.

W odniesieniu do przedmiotowego obszaru nie zidentyfikowano problemów z zakresu ochrony środowiska istotnych z punktu widzenia projektowanego dokumentu. Na analizowanym terenie nie występują problemy ochrony środowiska dotyczące obszarów podlegających ochronie na podstawie ustawy z dnia 16 kwietnia 2004 r. o ochronie przyrody.

5. Cele ochrony środowiska ustanowione na szczeblu międzynarodowym, wspólnotowym i krajowym oraz sposoby ich uwzględniania w projekcie planu

Do dokumentów rangi międzynarodowej ujmujących cele ochrony środowiska istotne z punktu widzenia projektu planu miejscowego należą ratyfikowane przez Polskę konwencje międzynarodowe:

- Konwencja Genewska (1979) w sprawie transgranicznego zanieczyszczenia powietrza na dalekie odległości mająca na celu ochronę człowieka i jego środowiska przed zanieczyszczeniem powietrza oraz dążenie do ograniczenia i stopniowego zmniejszania i zapobiegania zanieczyszczeniom powietrza, łącznie z transgranicznym zanieczyszczeniem powietrza na dalekie odległości,

- Ramowa Konwencja Narodów Zjednoczonych w sprawie zmian klimatu (Rio de Janeiro, 1992), której głównym celem jest zapobieganie dalszym zmianom klimatu globalnego, ze szczególnym uwzględnieniem długoterminowego jego ocieplania na skutek wzrostu stężenia gazów cieplarnianych w atmosferze oraz Protokół z Kioto (1998) stanowiący uzupełnienie Konwencji klimatycznej,
- Konwencja o dostępie do informacji, udziale społeczeństwa w podejmowaniu decyzji oraz dostępie do sprawiedliwości w sprawach dotyczących środowiska, sporządzona w Aarhus dnia 25 czerwca 1998 r. (Dz. U. z 2003 r. Nr 78 poz. 706), której podstawowym celem jest ochrona prawa każdej osoby do życia w środowisku odpowiednim dla jej zdrowia. Dla osiągnięcia celu w Konwencji określono działania w trzech obszarach dotyczących: zapewnienia społeczeństwu przez władze publiczne dostępu do informacji dotyczących środowiska, ułatwienia udziału społeczeństwa w podejmowaniu decyzji mających wpływ na środowisko, rozszerzenia warunków dostępu do wymiaru sprawiedliwości w sprawach dotyczących środowiska,
- Europejska Konwencja Krajobrazowa sporządzona we Florencji w 2000 roku ma na celu ochronę różnorodności krajobrazów europejskich, zarówno naturalnych, jak i kulturowych, a także racjonalne zagospodarowanie i planowanie krajobrazu.

Akcesja Polski do Unii Europejskiej nałożyła na Polskę nowe obowiązki, wynikające z konieczności dostosowania prawa polskiego do regulacji unijnych. Ochrona środowiska wraz z Traktatem z Maastricht (1991) włączona została przez Wspólnoty Europejskie do spisu ich stałych zadań, dla których określono cele działań zapobiegawczych i regulujących. Obecnie prawo Unii Europejskiej regulujące ochronę środowiska liczy sobie kilkaset aktów prawnych, obejmujących dyrektywy, rozporządzenia, decyzje i zalecenia. Do priorytetów Unii Europejskiej w dziedzinie ochrony środowiska zaliczyć należy m.in. przeciwdziałanie zmianom klimatu, ochronę różnorodności biologicznej, ograniczenie wpływu zanieczyszczenia na zdrowie, a także lepsze wykorzystanie zasobów naturalnych.

Do dokumentów ustanowionych na szczeblu wspólnotowym, formułujących cele ochrony środowiska, istotne z punktu widzenia omawianego projektu planu, zaliczyć można:

- Dyrektywę 2001/42/WE Parlamentu Europejskiego i Rady z dnia 27 czerwca 2001 r. w sprawie oceny wpływu niektórych planów i programów na środowisko, której celem jest zapewnienie wysokiego poziomu ochrony środowiska i przyczynienie się do uwzględniania aspektów środowiskowych w przygotowaniu i przyjmowaniu planów i programów w celu wspierania stałego rozwoju, poprzez zapewnienie, że zgodnie z niniejszą dyrektywą dokonywana jest ocena wpływu na środowisko niektórych planów i programów, które potencjalnie mogą powodować znaczący wpływ na środowisko,
- Dyrektywa 2000/60/WE Parlamentu Europejskiego i Rady z dnia 23 października 2000 r. ustanawiająca ramy wspólnotowego działania w dziedzinie polityki wodnej, której celem jest ustalenie ram dla ochrony śródlądowych wód powierzchniowych, wód przejściowych, wód przybrzeżnych oraz wód podziemnych,
- Dyrektywa 2006/118/WE Parlamentu Europejskiego i Rady z dnia 12 grudnia 2006 r. w sprawie ochrony wód podziemnych przed zanieczyszczeniem i pogorszeniem ich stanu, która ustanawia szczególne środki, określone w art. 17 ust. 1 i 2 dyrektywy 2000/60/WE, w celu zapobiegania i ochrony przed zanieczyszczeniem wód podziemnych,
- Dyrektywa Parlamentu Europejskiego i Rady 2008/50/WE z dnia 21 maja 2008 r. w sprawie jakości powietrza i czystszej powietrza dla Europy, która ma na celu m.in. utrzymanie jakości powietrza, tam gdzie jest ona dobra, oraz jej poprawę w pozostałych przypadkach.

Projekt planu respektuje zasady ochrony środowiska ustanowione na szczeblu międzynarodowym i wspólnotowym, poprzez wprowadzenie odpowiednich zapisów określających zasady ochrony środowiska i przyrody.

W odniesieniu do ustanowionego w Konwencji Genewskiej i Dyrektywie UE z dnia 21 maja 2008 r. celu ochrony człowieka i jego środowiska przed zanieczyszczeniem powietrza, w projekcie planu dopuszcza się zasilanie w energię elektryczną z odnawialnych źródeł energii o mocy zainstalowanej

nie większej niż 100 kW, co przyczyni się do zmniejszenia zapotrzebowania na konwencjonalne źródła energii i w efekcie wpłynie na poprawę stanu powietrza atmosferycznego.

W myśl Europejskiej Konwencji Krajobrazowej sporządzonej we Florencji dnia 20 października 2000 r. (Dz. U. z 2006 r. Nr 14, poz. 98), której celem jest promowanie ochrony, gospodarki i planowania krajobrazu oraz organizowanie współpracy europejskiej w tym zakresie, opartej na wymianie doświadczeń, specjalistów i tworzeniu dobrej praktyki krajobrazowej, krajobraz jest ważnym elementem życia ludzi zamieszkujących w miastach i na wsiach, na obszarach zdegradowanych, pospolitych, jak również odznaczających się wyjątkowym pięknem. Ustalenia Konwencji wskazują na konieczność prowadzenia działań na rzecz zachowania i utrzymania ważnych lub charakterystycznych cech krajobrazu tak, aby ukierunkować i harmonizować zmiany, które wynikają z procesów społecznych, gospodarczych i środowiskowych. W celu realizacji zapisów Konwencji podejmuje się działania zmierzające m.in. do: prawnego uznania krajobrazów jako istotnego komponentu otoczenia ludzi, ustanowienia procedur udziału społeczeństwa w procesach planowania i zarządzania krajobrazem, a także uwzględniania kwestii krajobrazowych we wszelkich działaniach związanych z zarządzaniem przestrzenią. Respektując zapisy Konwencji Krajobrazowej w projekcie planu zawarto ustalenia dotyczące zasad ochrony i kształtowania ładu przestrzennego, takie jak: zakaz budowy ogrodzeń pełnych i składających się z przęseł wykonanych z prefabrykatów betonowych od strony dróg publicznych, zakaz lokalizacji urządzeń reklamowych, a także zakaz lokalizacji elektrowni wiatrowych. Powyższe ustalenia przyczynią się do ograniczenia możliwości realizacji urządzeń i obiektów wpływających ujemnie na krajobraz.

Cele ustanowione na szczeblu międzynarodowym i wspólnotowym zostały przeniesione do krajowych i lokalnych dokumentów i na ich podstawie są realizowane. Zgodnie z art. 14 ustawy z dnia 27 kwietnia 2001 r. Prawo ochrony środowiska, polityka ochrony środowiska jest prowadzona na podstawie strategii rozwoju, programów i dokumentów programowych, o których mowa w ustawie z dnia 6 grudnia 2006 r. o zasadach prowadzenia polityki rozwoju. Polityka ochrony środowiska jest prowadzona również za pomocą wojewódzkich, powiatowych i gminnych programów ochrony środowiska.

Istotne z punktu widzenia opracowywanego dokumentu są takie opracowania jak: Polityka ekologiczna państwa 2030 – strategia rozwoju w obszarze środowiska i gospodarki wodnej, Plan gospodarowania wodami na obszarze dorzecza Odry oraz Program ochrony powietrza dla strefy wielkopolskiej.

Polityka ekologiczna państwa 2030 – strategia rozwoju w obszarze środowiska i gospodarki wodnej (PEP2030)

W systemie dokumentów strategicznych PEP2030 stanowi doprecyzowanie i operacjonalizację zapisów Strategii na rzecz Odpowiedzialnego Rozwoju. W związku z powyższym, cel główny PEP2030, tj. Rozwój potencjału środowiska na rzecz obywateli i przedsiębiorców, został przeniesiony wprost ze Strategii na rzecz Odpowiedzialnego Rozwoju do roku 2020 (z perspektywą do 2030 r.). Cele szczegółowe PEP2030 zostały określone w odpowiedzi na zidentyfikowane w diagnozie najważniejsze trendy w obszarze środowiska, w sposób umożliwiający zharmonizowanie kwestii związanych z ochroną środowiska z potrzebami gospodarczymi i społecznymi. Kierunki interwencji obejmują wszystkie obszary tematyczne polityki ochrony środowiska. Stanowią wiązki działań i projektów strategicznych przyczyniających się do realizacji celów szczegółowych PEP2030:

1. Środowisko i zdrowie. Poprawa jakości środowiska i bezpieczeństwa ekologicznego:
 - Zrównoważone gospodarowanie wodami, w tym zapewnienie dostępu do czystej wody dla społeczeństwa i gospodarki oraz osiągnięcie dobrego stanu wód;
 - Likwidacja źródeł emisji zanieczyszczeń do powietrza lub istotne zmniejszenie ich oddziaływania;
 - Ochrona powierzchni ziemi, w tym gleb;
 - Przeciwdziałanie zagrożeniom środowiska oraz zapewnienie bezpieczeństwa biologicznego, jądrowego i ochrony radiologicznej.

2. Środowisko i gospodarka. Zrównoważone gospodarowanie zasobami środowiska:
 - Zarządzanie zasobami dziedzictwa przyrodniczego i kulturowego, w tym ochrona i poprawa stanu różnorodności biologicznej i krajobrazu;
 - Wspieranie wielofunkcyjnej i trwale zrównoważonej gospodarki leśnej;
 - Gospodarka odpadami w kierunku gospodarki o obiegu zamkniętym;
 - Zarządzanie zasobami geologicznymi poprzez opracowanie i wdrożenie polityki surowcowej państwa;
 - Wspieranie wdrażania eko innowacji oraz upowszechnianie najlepszych dostępnych technik BAT.
3. Środowisko i klimat. Łagodzenie zmian klimatu i adaptacja do nich oraz zarządzanie ryzykiem klęsk żywiołowych:
 - Przeciwdziałanie zmianom klimatu;
 - Adaptacja do zmian klimatu i zarządzanie ryzykiem klęsk żywiołowych.

W odniesieniu do wyżej wymienionych celów PEP2030 w projekcie planu ustalono:

- w celu zapewnienia zrównoważonego gospodarowania wodami - podłączenie do projektowanej i istniejącej sieci wodociągowej;
- w celu ochrony powierzchni ziemi - maksymalny udział powierzchni zabudowy oraz minimalny udział powierzchni biologicznie czynnej na działkach budowlanych;
- w celu przeciwdziałaniu zagrożeniom środowiska - zakaz lokalizacji przedsięwzięć mogących zawsze znacząco oddziaływać na środowisko oraz przedsięwzięć mogących potencjalnie znacząco oddziaływać na środowisko w rozumieniu przepisów odrębnych, z wyłączeniem inwestycji celu publicznego.

Plan gospodarowania wodami na obszarze dorzecza Odry

Istotnym dokumentem na poziomie krajowym, dotyczącym ochrony wód jest Plan gospodarowania wodami na obszarze dorzecza Odry, przyjęty rozporządzeniem Ministra Infrastruktury z dnia 16 listopada 2022 r., w którym zapisano cele środowiskowe dla poszczególnych jednolitych części wód powierzchniowych (JCWP) i podziemnych (JCWPd). W trakcie wyznaczania celów środowiskowych dla wód powierzchniowych na IV cykl planistyczny (2022–2027) bazowano na procedurze przyjętej w cyklu poprzednim 2016–2021 (aPGW). Analogicznie, cele środowiskowe ustalono w odniesieniu do wymagań dla stanu lub potencjału ekologicznego oraz stanu chemicznego. Podczas oceny stanu wód i wyznaczania celów środowiskowych wykorzystano najnowsze dane i opracowania, w tym nowe metodyki określania stanu elementów biologicznych i hydromorfologicznych, aktualizację wyznaczania SZCW i SCW, oraz zweryfikowaną typologię wód.

Teren opracowania projektu planu zlokalizowany jest w granicach silnie zmienionej JCWP rzecznych Mogilnica do Mogilnicy Wschodniej (RW6000101856839), na obszarze dorzecza Odry, w regionie wodnym Warty. Zgodnie z Planem gospodarowania wodami na obszarze dorzecza Odry, przyjętym rozporządzeniem Ministra Infrastruktury z dnia 16 listopada 2022 r., celem środowiskowym dla JCWP Mogilnica do Mogilnicy Wschodniej w zakresie potencjału ekologicznego jest dobry potencjał ekologiczny; zapewnienie drożności cieku dla migracji ichtiofauny o ile jest monitorowany wskaźnik diadromiczny D, a w zakresie stanu chemicznego - dobry stan chemiczny. Przedmiotowa JCWP została określona jako zagrożona ryzykiem nieosiągnięcia celów środowiskowych. Zastosowano odstępstwo polegające na odroczeniu terminu osiągnięcia celów środowiskowych, które jest związane z tym, że nie są osiągnięte (lub są zagrożone) cele środowiskowe JCWP w zakresie wskaźników: azot azotanowy, BZT5, azot ogólny, azot amonowy, fosfor ogólny, fosforany, OWO, przewodność elektrolityczna właściwa w 20°C; MIR, MMI, EFI+PL/ IBI_PL; bromowane difenylotetry(b), rtęć(b), heptachlor(b). Jest to spowodowane warunkami naturalnymi, a w odniesieniu do substancji priorytetowych wprowadzonych dyrektywą 2013/39/UE – brakiem możliwości technicznych (w tym: niewystarczającymi danymi na temat źródeł zanieczyszczenia) i nieproporcjonalnością kosztów. Warunkiem odstępstwa jest pełne i terminowe wdrożenie programu działań (którego zakres i skuteczność określono w zestawach działań). Ustalono termin osiągnięcia celu środowiskowego do 2027 r.; substancje priorytetowe wprowadzone dyrektywą 2013/39/UE - do 2039 r.

Podstawowym celem środowiskowym dla JCWPd jest utrzymanie lub osiągnięcie dobrego stanu, definiowanego w art. 2 Ramowej Dyrektywy Wodnej jako stan osiągnięty przez część wód podziemnych, jeżeli zarówno jej stan ilościowy, jak i chemiczny jest określony jako co najmniej „dobry”. Ogólny stan JCWPd określany jest zatem na podstawie oceny stanu ilościowego oraz oceny stanu chemicznego JCWPd, przy czym o ogólnej ocenie stanu decyduje gorszy wynik.

Obszar opracowania projektu planu zlokalizowany jest w granicach JCWPd nr 60 (GW600060). Zgodnie z Planem gospodarowania wodami na obszarze dorzecza Odry, celem środowiskowym dla JCWPd nr 60 w zakresie stanu chemicznego jest dobry stan chemiczny, natomiast celem środowiskowym w zakresie stanu ilościowego jest dobry stan ilościowy. Przedmiotowa JCWPd została określona jako zagrożona ryzykiem nieosiągnięcia celów środowiskowych.

Zgodnie z ustaleniami projektu planu na przedmiotowym obszarze nie przewiduje się realizacji inwestycji mogących znacząco negatywnie wpłynąć na stan ilościowy i jakościowy JCW. W celu ograniczenia negatywnego oddziaływania wynikającego ze wzrostu powierzchni utwardzonych w projekcie planu ustalono minimalny udział powierzchni biologicznie czynnej na działkach, co pozwoli na przenikanie wód opadowych i roztopowych w głąb profilu glebowego i zasilanie wód podziemnych. Mając na uwadze powyższe zakłada się, że wprowadzone w projekcie planu ustalenia nie przyczynią się do pogorszenia jakości wód na omawianym terenie i nie spowodują nieosiągnięcia celów środowiskowych zawartych w „Planie gospodarowania wodami na obszarze dorzecza Odry”.

Program ochrony powietrza dla strefy wielkopolskiej

Projekt planu uwzględnia działania naprawcze zawarte w Programie ochrony powietrza dla strefy wielkopolskiej, przyjętym Uchwałą Nr XXI/391/20 Sejmiku Województwa Wielkopolskiego z dnia 13 lipca 2020 r. (Dz. Urz. Woj. Wielkopolskiego z 2020 r., poz. 5954). Do działań naprawczych zawartych w „Programie” należą:

1. Ograniczenie emisji z ogrzewania indywidualnego w komunalnym zasobie mieszkaniowym i budynkach użyteczności publicznej w gminach strefy wielkopolskiej.
2. Zachęty finansowe na modernizację budynków mieszkalnych oraz na wymianę kotłów, pieców i palenisk w gminach strefy wielkopolskiej.
3. Inwentaryzacja źródeł ogrzewania indywidualnego na terenie gmin.
4. Kontrola realizacji uchwały ograniczającej stosowanie paliw stałych.
5. Termomodernizacja budynków mieszkalnych i użyteczności publicznej.
6. Obniżenie emisji komunikacyjnej poprzez regularne utrzymywanie czystości ulic oraz zakaz używania spalinowych i elektrycznych dmuchaw do liści w gminach miejskich i miastach w gminach miejsko-wiejskich.
7. Ochrona i zwiększanie udziału zieleni w przestrzeni gmin miejskich strefy wielkopolskiej.
8. Edukacja ekologiczna.
9. Zapisy w planach zagospodarowania przestrzennego.

Za realizację działania nr 9 odpowiedzialny jest organ uchwałodawczy gminy. Działanie polega na umieszczeniu odpowiednich zapisów, umożliwiających ograniczenie emisji pyłu zawieszonego PM10 i PM2,5 oraz B(a)P, w miejscowych planach zagospodarowania przestrzennego w zakresie:

- układu zabudowy zapewniającego przewietrzanie miasta;
- wprowadzania zieleni izolacyjnej, w tym zieleni wzdłuż ciągów komunikacyjnych o dużym natężeniu ruchu;
- zachowania ciągłości korytarzy ekologicznych;
- kształtowania zabudowy w sposób umożliwiający swobodny przepływ mas powietrza;
- stosowania odpowiednich wskaźników powierzchni biologicznie czynnej towarzyszącej zabudowie;
- tworzenia publicznych terenów zieleni urządzonej, w tym parków, skwerów;
- uwzględniania rozbudowy i kształtowania sieci ulic obwodowych powodujących eliminację lub ograniczenie ruchu tranzytowego, oraz umożliwiających uspokojenie ruchu, tworzenia stref ruchu pieszego i uspokojonego w szczególności w centrach miast;
- wdrażania rozwiązań systemowych dedykowanych rozwojowi ruchu rowerowego i pieszego.

Odnosząc się do ww. działań naprawczych, w projekcie planu ustala się przeznaczenie większości przedmiotowego obszaru pod teren zieleni urządzonej. Ponadto dopuszcza się wprowadzenie powierzchni biologicznie czynnej i zieleni ozdobnej na wolnych od utwardzenia powierzchniach terenów dróg publicznych, z uwzględnieniem przebiegu projektowanych sieci infrastruktury technicznej. Realizacja powyższych zapisów projektu planu przyczyni się do ograniczenia ewentualnego niekorzystnego oddziaływania powodowanego emisją substancji do powietrza.

6. Przewidywane oddziaływanie ustaleń projektu planu na środowisko

6.1. Oddziaływanie na powierzchnię ziemi

Zgodnie z projektem planu większość obszaru opracowania została przeznaczona pod teren zieleni urządzonej, dla którego ustala się zachowanie minimalnego udziału powierzchni biologicznie czynnej na poziomie 60% powierzchni działki. W związku z powyższym przewiduje się zachowanie dotychczasowego sposobu użytkowania znacznej części analizowanego terenu jako park miejski.

Oddziaływanie skutków realizacji ustaleń projektu planu w zakresie terenów inwestycyjnych na powierzchnię ziemi będzie miało charakter długoterminowy i związane będzie z realizacją obiektów budowlanych. Lokalizacja budynków i utwardzenie gruntu wokół nich spowoduje usunięcie wierzchniej warstwy gleby oraz uszczelnienie fragmentów powierzchni biologicznie czynnej w granicach dotychczas niezainwestowanych terenów. Podobnie budowa dojeżdż, dojazdów, ścieżek rowerowych i ścieżek pieszo-rowerowych będzie wymagała zajęcia powierzchniowego terenu i uszczelnienia go zgodnie z technologią budowy obiektów komunikacyjnych. Co więcej istnieje możliwość wystąpienia zmian w ukształtowaniu terenu, obejmujących między innymi wykonanie wykopów, nasypów i wyrównania powierzchni ziemi. Zmiany w ukształtowaniu terenu oraz strukturze gruntu wystąpią również w przypadku realizacji sieci i urządzeń infrastruktury technicznej. Na skutek ich przeprowadzenia mogą nastąpić zmiany we właściwościach fizycznych i chemicznych podłoża, jak również przekształcenie powierzchni ziemi o charakterze lokalnym i krótkoterminowym, związane z wykonaniem wykopów.

W celu zminimalizowania negatywnego wpływu planowanych inwestycji na środowisko w projekcie planu ustalono maksymalny udział powierzchni zabudowy, jak również minimalny udział powierzchni biologicznie czynnej na działkach. Ponadto dopuszcza się wprowadzenie powierzchni biologicznie czynnej i zieleni ozdobnej na wolnych od utwardzenia powierzchniach terenów dróg publicznych, z uwzględnieniem przebiegu projektowanych sieci infrastruktury technicznej. Dzięki wyżej wymienionym zapisom projektu planu, znaczna powierzchnia terenów pozostanie czynna przyrodniczo, gdyż będzie stanowiła tereny nieutwardzone i zagospodarowane zielenią.

Lokalizacja dopuszczonych w projekcie planu przedsięwzięć będzie wiązała się z wykonaniem robót ziemnych. W celu zminimalizowania negatywnego wpływu planowanych inwestycji na środowisko zaleca się zagospodarowanie nadmiaru mas ziemnych pozyskanych podczas prac w obrębie terenu lub usuwanie ich zgodnie z przepisami odrębnymi, tj. ustawą z dnia 27 kwietnia 2001 r. Prawo ochrony środowiska, ustawą z dnia 3 lutego 1995 r. o ochronie gruntów rolnych i leśnych oraz przepisami wykonawczymi do tych ustaw. W przypadku zanieczyszczenia gleby lub ziemi konieczne będzie przeprowadzenie rekultywacji, zgodnie z przepisami odrębnymi, tj. ustawą z dnia 3 lutego 1995 r. o ochronie gruntów rolnych i leśnych oraz ustawą z dnia 13 kwietnia 2007 r. o zapobieganiu szkodom w środowisku i ich naprawie.

Potencjalnym zagrożeniem dla powierzchni ziemi będzie ewentualne, niewłaściwe gromadzenie odpadów stałych w obrębie działek, do czasu ich odbioru i wywiezienia do Punktu Selektywnego Zbierania Odpadów Komunalnych lub na składowisko. Na etapie funkcjonowania inwestycji odpady należy gromadzić w sposób selektywny w miejscach do tego przeznaczonych na terenie działki budowlanej. Dalsze ich zagospodarowanie nastąpi zgodnie z regulaminem utrzymania czystości i porządku na terenie miasta i gminy Buk oraz zgodnie z przepisami odrębnymi, tj. ustawą z dnia 14 grudnia 2012 r. o odpadach, których ustalenia mają na celu zapewnienie ochrony powierzchni ziemi przed skażeniem.

6.2. Oddziaływanie na krajobraz

Przewiduje się, że w granicach przedmiotowego obszaru nastąpi trwale przekształcenie krajobrazu związane z lokalizacją obiektów budowlanych. Należy zaznaczyć, że w projekcie planu formę i gabaryty nowych budynków określono w nawiązaniu do zabudowy istniejącej na przedmiotowym obszarze oraz w jego sąsiedztwie, z tego względu nie będą one dominować w krajobrazie. Odbiór wizualny poszczególnych fragmentów omawianej przestrzeni będzie miał charakter subiektywny i będzie zależny od zastosowanych form architektonicznych.

Projekt planu formułując parametry i wskaźniki kształtowania zabudowy oraz zagospodarowania terenu, tym samym przyczynia się do realizacji zapisów Europejskiej Konwencji Krajobrazowej. W celu zminimalizowania negatywnego wpływu planowanych inwestycji na krajobraz w projekcie planu wyznacza się nieprzekraczalne linie zabudowy ograniczające teren, na którym ustala się usytuowanie budynków, jak również maksymalne wielkości poszczególnych parametrów zabudowy, w tym intensywność zabudowy oraz wysokość budynków i budowli. Ponadto ustala się zasady lokalizacji szyldów i tablic informacyjnych oraz zakazuje się lokalizacji urządzeń reklamowych, w celu ograniczenia możliwości realizacji obiektów i instalowania urządzeń wpływających ujemnie na krajobraz.

Istotnym elementem kompozycji urbanistycznej wpływającym na charakter i wygląd danej przestrzeni jest zieleń. W projekcie planu większość obszaru opracowania została przeznaczona pod teren zieleni urządzonej, dla którego ustala się zachowanie minimalnego udziału powierzchni biologicznie czynnej na poziomie 60% powierzchni działki. Ponadto dopuszcza się wprowadzenie powierzchni biologicznie czynnej i zieleni ozdobnej na wolnych od utwardzenia powierzchniach terenów dróg publicznych, z uwzględnieniem przebiegu projektowanych sieci infrastruktury technicznej. Prognozuje się, że wprowadzenie nasadzeń roślinności, w tym zieleni parkowej oraz zieleni towarzyszącej zabudowie i terenom komunikacji, pozwoli na zwiększenie atrakcyjności krajobrazu oraz wpłynie pozytywnie na walory krajobrazowe przedmiotowego obszaru.

6.3. Oddziaływanie na powietrze

Na etapie realizacji dopuszczonych w projekcie planu inwestycji wpływ na stan czystości powietrza będzie miała emisja zanieczyszczeń gazowych i pyłowych, o charakterze nieorganizowanym, związana z robotami budowlanymi. Zagrożeniem jakości powietrza będą prace przy użyciu specjalistycznego sprzętu budowlanego, transport i przeładunek materiałów budowlanych. Wpływ na skalę emisji będą miały warunki atmosferyczne, takie jak: wilgotność powietrza, częstość, wielkość i rodzaj opadów, temperatura powietrza, siła i częstość występowania wiatrów. Wyżej wymienione oddziaływania będą miały charakter krótkoterminowy i wystąpią jedynie w fazie realizacji inwestycji.

Na części przedmiotowego obszaru funkcjonuje sieć ciepłownicza, zatem istnieje możliwość docelowego zaopatrzenia planowanych obiektów w ciepło z systemu ciepłowniczego. W przypadku braku możliwości przyłączenia do sieci ciepłowniczej funkcjonowanie nowej zabudowy będzie wiązać się z emisją zanieczyszczeń gazowych i pyłowych, jakimi są indywidualne instalacje grzewcze budynków. Będą z nich emitowane zanieczyszczenia powstające na skutek spalania paliw, tj. SO₂, NO₂, CO, CO₂ oraz pyły. Zaznacza się, że w odniesieniu do eksploatacji systemów grzewczych należy uwzględnić ograniczenia i zakazy wynikające z przepisów odrębnych, tj. uchwały Nr XXXIX/941/17 Sejmiku Województwa Wielkopolskiego z dnia 18 grudnia 2017 r. w sprawie wprowadzenia, na obszarze województwa wielkopolskiego, ograniczeń lub zakazów w zakresie eksploatacji instalacji, w których następuje spalanie paliw. Zgodnie z przepisami ww. uchwały w instalacjach, w których następuje spalanie paliw stałych, takich jak kocioł, kominek lub piec, zakazuje się stosowania następujących paliw:

- 1) węgla brunatnego oraz paliw stałych produkowanych z jego wykorzystaniem;
- 2) mułów i flotokonzentratów węglowych oraz mieszanek produkowanych z ich wykorzystaniem;
- 3) paliw, w których udział masowy węgla kamiennego o uziarnieniu poniżej 3 mm wynosi więcej niż 15%;
- 4) węgla kamiennego oraz paliw stałych produkowanych z wykorzystaniem tego węgla, nie spełniających któregośkolwiek z poniższych parametrów jakościowych:
 - a) wartość opałowa co najmniej 23 MJ/kg,

- b) zawartość popiołu nie więcej niż 10%,
- c) zawartość siarki nie więcej niż 0,8%;

5) biomasy stałej, której wilgotność w stanie roboczym przekracza 20%.

Według przepisów § 4 ww. uchwały, w przypadku instalacji, w których następuje spalanie paliw stałych, takich jak kocioł, kominek lub piec, jeżeli dostarczają ciepło do systemu centralnego ogrzewania, dopuszcza się wyłącznie eksploatację instalacji spełniających łącznie następujące warunki:

- 1) zapewniających minimalne poziomy sezonowej efektywności energetycznej i normy emisji zanieczyszczeń dla sezonowego ogrzewania pomieszczeń, określonych w ust. 1 załącznika II do rozporządzenia Komisji (UE) 2015/1189 z dnia 28 kwietnia 2015 r. w sprawie wykonania dyrektywy Parlamentu Europejskiego i Rady 2009/125/WE w odniesieniu do wymogów dotyczących ekoprojektu dla kotłów na paliwo stałe (Dz. Urz. UE L 193, str. 100; z 2016 r. L 346, str. 51);
- 2) umożliwiających wyłącznie automatyczne podawanie paliwa, za wyjątkiem instalacji zgazowujących paliwo;
- 3) nieposiadających rusztu awaryjnego oraz elementów umożliwiających jego zamontowanie.

Według przepisów § 5 ww. uchwały, w przypadku instalacji, w których następuje spalanie paliw stałych, takich jak kocioł, kominek lub piec, jeżeli wydzielają ciepło poprzez bezpośrednie przenoszenie ciepła lub bezpośrednie przenoszenie ciepła w połączeniu z przenoszeniem ciepła do cieczy lub bezpośrednie przenoszenie ciepła w połączeniu z systemem dystrybucji gorącego powietrza, dopuszcza się wyłącznie eksploatację instalacji, które spełniają minimalne poziomy sezonowej efektywności energetycznej i normy emisji zanieczyszczeń dla sezonowego ogrzewania pomieszczeń, określone w ust. 1 i 2 załącznika II do rozporządzenia Komisji (UE) 2015/1185 z dnia 24 kwietnia 2015 r. w sprawie wykonania dyrektywy Parlamentu Europejskiego i Rady 2009/125/WE w odniesieniu do wymogów dotyczących ekoprojektu dla miejscowych ogrzewaczy pomieszczeń na paliwo stałe (Dz. Urz. UE L 193, str. 1; z 2016 r. L 346, str. 51).

Dodatkowy wpływ na stan czystości powietrza na przedmiotowym terenie będzie wywierać emisja spalin z pojazdów poruszających się drogami obsługującymi działki znajdujące się w granicach opracowania oraz jego sąsiedztwie. Podstawowymi zanieczyszczeniami charakterystycznymi dla komunikacji samochodowej są: tlenki azotu (NO_x), powstające podczas spalania paliw w silnikach, związki ołowiu powstające podczas spalania benzyn etylizowanych, tlenki siarki (SO_x), z przewagą dwutlenku siarki (SO_2), powstające podczas spalania oleju napędowego oraz węglowodory związane z pracą silników wykorzystujących jako paliwo gaz LPG. Na ilość emitowanych przez pojazdy zanieczyszczeń mają wpływ takie czynniki, jak: rodzaj spalanego paliwa, rozwiązania konstrukcyjne silnika i układu paliwowego, pojemność silnika, moc i związane z nimi zużycie paliwa, konstrukcja układu wydechowego (katalizator), stan techniczny silnika i innych podzespołów, prędkość jazdy, technika jazdy, płynność jazdy. Wpływ na skalę emisji będą miały również aktualne warunki atmosferyczne. W związku z tak dużą ilością zmiennych dokładne oszacowanie ilości wprowadzanych do powietrza substancji nie jest możliwe. Z uwagi na charakter planowanych inwestycji, nie przewiduje się istotnego wzrostu ruchu komunikacyjnego na istniejących drogach, w związku z powyższym stan jakości powietrza na omawianym obszarze nie ulegnie znaczącemu pogorszeniu. Ocenia się, że oddziaływanie na powietrze spowodowane ruchem komunikacyjnym będzie miało charakter bezpośredni, długoterminowy i zmienny w ciągu doby.

Do zminimalizowania negatywnego wpływu na powietrze przyczyni się wprowadzanie nasadzeń zieleni niskiej i wysokiej. Roślinność będzie miała duże znaczenie przy oczyszczaniu powietrza z pyłów i kurzu, poprzez gromadzenie ich na powierzchni liści oraz jednoczesnej produkcji tlenu.

6.4. Oddziaływanie na klimat

Inwestycje dopuszczone do realizacji na obszarach objętych opracowaniem projektu planu mogą spowodować modyfikację warunków klimatu lokalnego w zakresie zmiany temperatury oraz wilgotności powietrza, w wyniku utwardzenia powierzchni terenu. Należy spodziewać się, że emisja ciepła do atmosfery na skutek realizacji projektowanych inwestycji ograniczy się do obszarów podlegających przekształceniu, a zatem nie spowoduje zmian klimatu na większą skalę.

W celu zapewnienia równowagi dla lokalnego mikroklimatu w projekcie planu ustalono maksymalny udział powierzchni zabudowy oraz minimalny udział powierzchni biologicznie czynnej na działkach. Realizacja powyższych ustaleń zminimalizuje negatywne oddziaływanie mogące wynikać ze wzrostu powierzchni utwardzonych. Ponadto dopuszcza się wprowadzenie powierzchni biologicznie czynnej i zieleni ozdobnej na wolnych od utwardzenia powierzchniach terenów dróg publicznych, z uwzględnieniem przebiegu projektowanych sieci infrastruktury technicznej. Istniejące zadrzewienia i zakrzewienia oraz nowe nasadzenia roślinności będą odpowiadały za pochłanianie gazów cieplarnianych emitowanych przez źródła grzewcze budynków oraz ruch komunikacyjny.

Zgodnie ze „Strategicznym planem adaptacji dla sektorów i obszarów wrażliwych na zmiany klimatu do roku 2020 z perspektywą do roku 2030”, wykonanym przez Ministerstwo Środowiska sektor budownictwa jest szczególnie wrażliwy na kilka elementów klimatu, zwłaszcza na wiatry i opady. Oddziaływanie tych czynników klimatycznych powinno znaleźć swoje odbicie w zakresie projektowania zarówno posadowienia, jak i konstrukcji niosącej budowli. Oddziaływanie deszczy jest szczególnie ważne w odniesieniu do problemu sprawności sieci kanalizacyjnych oraz występowania osuwisk skarp. Prognozy odnośnie wiatrów wskazują na nasilanie się zjawisk takich jak trąby powietrzne lub huragany, aczkolwiek trudno jest określić strefy szczególnie zagrożone tym zjawiskiem. Zwrócić należy uwagę na dużą dynamikę zmian warunków klimatycznych, które mogą negatywnie wpływać zarówno na wykonawstwo robót, jak i na właściwości wyrobów budowlanych w tym ich trwałość.

6.5. Oddziaływanie na wody

W projekcie planu ustala się nakaz zastosowania rozwiązań zamiennych w przypadku wystąpienia kolizji inwestycji z urządzeniami drenażu melioracyjnego, w tym dopuszcza się jego budowę, przebudowę i rozbudowę. Z kolei na terenie ZP dopuszcza się lokalizację obiektów i urządzeń melioracji wodnych. Przewiduje się możliwość realizacji rowów wraz z budowlami związanymi z nimi funkcjonalnie oraz drenowań. Ich realizacja przyczyni się do zmiany stosunków gruntowo-wodnych w granicach terenu opracowania oraz jego sąsiedztwie. W celu zminimalizowania ryzyka wystąpienia lokalnych podtopień, należy zachować ciągłość istniejących rowów i zapewnić przepływ wody. Należy również podkreślić, że prawidłowe funkcjonowanie systemu melioracyjnego ma szczególne znaczenie w przypadku wystąpienia deszczy nawalnych na terenach, na których postępuje wzrost udziału powierzchni utwardzonych. Skuteczne odprowadzanie nadmiaru wody przez urządzenia melioracyjne pozwoli na uniknięcie lokalnych podtopień.

Według ustaleń projektu planu zaopatrzenie w wodę będzie odbywać się z sieci wodociągowej, a odprowadzanie ścieków komunalnych będzie odbywać się do kanalizacji sanitarnej. Na obszarze objętym opracowaniem funkcjonuje sieć wodociągowa i kanalizacji sanitarnej, zatem przewiduje się, że w fazie eksploatacji inwestycji nie będzie możliwości prowadzenia nieodpowiedniej gospodarki wodno-ściekowej, a co za tym idzie wyeliminowane zostanie prawdopodobieństwo zanieczyszczenia wód podziemnych oraz uszczuplenia ich zasobów.

Prognozuje się, że na skutek realizacji planowanych inwestycji w granicach obszaru opracowania nastąpi częściowe uszczelnienie gruntu, co będzie skutkowało pozbawieniem go naturalnych zdolności filtracyjnych. Lokalizacja obiektów dopuszczonych zapisami projektu planu zakłóci częściowo istniejące stosunki wodne, między innymi na skutek zmian kierunków spływu powierzchniowego i odizolowania podłoża. Według przepisów § 28 rozporządzenia Ministra Infrastruktury z dnia 12 kwietnia 2002 r. w sprawie warunków technicznych, jakim powinny odpowiadać budynki i ich usytuowanie, działka budowlana, na której sytuowane są budynki, powinna być wyposażona w kanalizację umożliwiającą odprowadzenie wód opadowych do sieci kanalizacji deszczowej lub ogólnospławnej. W przypadku budynków niskich lub budynków, dla których nie ma możliwości przyłączenia do sieci kanalizacji deszczowej lub ogólnospławnej, dopuszcza się odprowadzenie wód opadowych na własny teren nieutwardzony, do dołów chłonnych lub do zbiorników retencyjnych. Zgodnie z § 8 pkt 1 ww. rozporządzenia budynki niskie to budynki do 12 m włącznie nad poziomem terenu lub budynki mieszkalne o wysokości do 4 kondygnacji nadziemnych włącznie. W projekcie planu dopuszcza się realizację budynków o wysokości nie większej niż 11,0 m. Przewiduje się, że zagospodarowanie wód opadowych i roztopowych będzie odbywać się w granicach nieruchomości. Należy zaznaczyć, że taki sposób zagospodarowania wód opadowych i roztopowych jest

najkorzystniejszy ze środowiskowego punktu widzenia, z uwagi na spowolnienie tempa spływu od odbiornika oraz naturalne oczyszczanie wód opadowych na miejscu, przed odprowadzeniem do odbiornika, poprzez spływ przez powierzchnie zadarnione. Zaleca się zastosowanie rozwiązań opóźniających spływ wód opadowych z terenu inwestycji, np. lokalizację zbiorników retencyjnych, zbiorników na deszczówkę, studni chłonnych, oczek wodnych czy zielonych dachów. Realizacja ww. rozwiązań przyczyni się do zatrzymania wód opadowych i roztopowych w granicach przedmiotowych działek, ustabilizowania poziomu wód gruntowych oraz wydłużenia obiegu wody w przyrodzie.

W celu zminimalizowania ryzyka wystąpienia potencjalnego zanieczyszczenia środowiska gruntowo-wodnego w fazie realizacji inwestycji, wykonawca powinien odizolować zaplecze budowlane od gruntu i wód gruntowych. Miejsce składowania materiałów budowlanych należy odpowiednio uszczelnić i zabezpieczyć za pomocą geosyntetyków, natomiast materiały wykorzystywane w trakcie budowy należy przechowywać w szczelnych kontenerach i pojemnikach spełniających wymagania przeciwpożarowe i ochrony środowiska. Realizując miejsca parkingowe należy zastosować zabezpieczenia uniemożliwiające przenikanie zanieczyszczeń do gruntu.

W związku z przytoczonymi ustaleniami projektu planu oraz zaleceniami dotyczącymi minimalizacji negatywnego oddziaływania planowanych inwestycji, zakłada się, że realizacja zapisów projektu planu nie przyczyni się do nieosiągnięcia celów środowiskowych określonych dla JCW, w obrębie których zlokalizowany jest przedmiotowy obszar. Projekt planu poprzez odpowiednie zapisy z zakresu gospodarki wodno-ściekowej oraz ochrony powierzchni ziemi skutecznie zminimalizuje ryzyko pogorszenia stanu jakościowego i ilościowego wód.

6.6. Oddziaływanie na zasoby naturalne

Analizowany obszar objęty jest koncesją nr 14/2001/Ł z dnia 14.11.2017 r. na poszukiwanie i rozpoznawanie złóż ropy naftowej i gazu ziemnego oraz wydobywanie ropy naftowej i gazu ziemnego ze złóż w obszarze „Pniewy – Stęszew”, ważną do dnia 14.11.2047 r. W związku z powyższym w projekcie planu ustalono nakaz uwzględnienia zapisów ww. koncesji lub koncesji aktualnie obowiązującej, ustalonej na podstawie przepisów odrębnych. Należy zaznaczyć, że zgodnie z art. 7 ustawy z dnia 9 czerwca 2011 r. Prawo geologiczne i górnicze, podejmowanie i wykonywanie działalności określonej ustawą jest dozwolone tylko wówczas, jeżeli nie naruszy ona przeznaczenia nieruchomości określonego w miejscowym planie zagospodarowania przestrzennego oraz w odrębnych przepisach.

Oddziaływanie na inne zasoby naturalne zostało określone pozostałych punktach rozdziału 6.

6.7. Oddziaływanie na rośliny, zwierzęta, różnorodność biologiczną

Faza realizacji ustaleń projektu planu spowoduje zmniejszenie powierzchni biologicznie czynnej w miejscach lokalizacji planowanych inwestycji. Przewiduje się, że istniejąca szata roślinna zostanie uzupełniona przez roślinność towarzyszącą zabudowie oraz terenom komunikacji. Pozytywnie na walory przyrodnicze przedmiotowego obszaru wpłynie zachowanie istniejącego parku miejskiego, a także ustalenie minimalnego udziału powierzchni biologicznie czynnej na działkach. Do obsadzania terenów wolnych od utwardzenia wskazane jest wprowadzanie zieleni charakteryzującej się odpowiednim doбором i zróżnicowaniem gatunkowym oraz gęstością nasadzeń. Istotne jest również jej dostosowanie do warunków siedliskowych panujących na danym terenie. Zwraca się uwagę, że wprowadzanie do środowiska przyrodniczego i przemieszczanie w nim gatunków obcych, jest co do zasady zakazane, z uwagi na to, że każdy gatunek obcy może w przyszłości stać się gatunkiem zagrażającym rodzimej bioróżnorodności. W odniesieniu do drzew status inwazyjnych zyskały m.in. jesion pensylwański, dąb czerwony, bożodrzew gruczołowaty, wiązowiec zachodni czy orzech włoski. Mając na uwadze powyższe, zagospodarowując tereny zieleni należy uwzględnić rodzime gatunki kwitnące i owocujące, np. głóg, bez czarny, dzika róża, śliwa tarnina, kalina koralowa, trzmielina zwyczajna, ligustr, szakłak, a wśród drzew - jabłonie, grusze, śliwy, lipy drobnolistne i szerokolistne, klony zwyczajne, klony polne, jawory, dęby szypułkowe i bezszypułkowe. Przewiduje się, że z czasem wprowadzona zieleń pozwoli wzbogacić walory przyrodnicze obszaru opracowania.

Prognozuje się, że lokalizacja inwestycji na obecnie niezabudowanych terenach spowoduje ograniczenie miejsc bytowania gatunków zwierząt. W celu zminimalizowania negatywnego wpływu

realizacji planowanych przedsięwzięć na zwierzęta, postuluje się, aby na przedmiotowych terenach prace budowlane rozpoczęły się poza okresem wzmożonych wędrówek zwierząt, poza okresem lęgowym ptaków, czyli poza okresem od marca do końca sierpnia. Należy zaznaczyć, że zgodnie z art. 75 ustawy z dnia 27 kwietnia 2001 r. Prawo ochrony środowiska, w trakcie prac budowlanych inwestor realizujący przedsięwzięcie jest obowiązany uwzględnić ochronę środowiska. W przypadku stwierdzenia obecności gatunków dziko występujących roślin, zwierząt i grzybów podlegających ochronie gatunkowej, wymagane jest przestrzeganie zapisów ustawy z dnia 16 kwietnia 2004 r. o ochronie przyrody dotyczących zakazów oraz odstępstw od zakazów, w odniesieniu do ww. gatunków.

6.8. Oddziaływanie na dobra materialne i zabytki

Na terenie objętym opracowaniem nie zewidencjonowano stanowisk archeologicznych, brak również obiektów zabytkowych. W związku z powyższym w projekcie planu nie określa się szczegółowych zasad ochrony dziedzictwa kulturowego i zabytków oraz dóbr kultury współczesnej.

Należy jednak zaznaczyć, że zgodnie z art. 32 ustawy z dnia 23 lipca 2003 r. o ochronie zabytków i opiece nad zabytkami kto, w trakcie prowadzenia robót budowlanych lub ziemnych, odkrył przedmiot, co do którego istnieje przypuszczenie, iż jest on zabytkiem, jest obowiązany:

- 1) wstrzymać wszelkie roboty mogące uszkodzić lub zniszczyć odkryty przedmiot;
- 2) zabezpieczyć, przy użyciu dostępnych środków, ten przedmiot i miejsce jego odkrycia;
- 3) niezwłocznie zawiadomić o tym właściwego wojewódzkiego konserwatora zabytków, a jeśli nie jest to możliwe, właściwego wójta (burmistrza, prezydenta miasta).

Oddziaływanie zapisów projektu planu na dobra materialne występujące na analizowanym obszarze, rozumiane jako wytwory kultury i sztuki oraz elementy infrastruktury technicznej i społecznej, będzie wiązało się z możliwością prowadzenia robót budowlanych w zakresie sieci i urządzeń infrastruktury technicznej, co pozytywnie wpłynie na rozwój gminy Buk oraz na jakość życia mieszkańców. Ponadto pozytywnym skutkiem lokalizacji budynków rekreacji i wiat na terenie ZP będzie umożliwienie mieszkańcom aktywnego spędzania czasu wolnego na przedmiotowym obszarze.

6.9. Oddziaływanie na ludzi i klimat akustyczny

Zapisy projektu planu uwzględniają minimalizację ryzyka wystąpienia negatywnego oddziaływania planowanego zagospodarowania terenu na ludzi. Na przedmiotowym obszarze zakazuje się lokalizacji przedsięwzięć mogących zawsze znacząco oddziaływać na środowisko oraz przedsięwzięć mogących potencjalnie znacząco oddziaływać na środowisko, z wyłączeniem inwestycji celu publicznego. Przedmiotowe grunty nie należą do terenów potencjalnie zagrożonych ruchami masowymi lub osuwiskami, jak również zlokalizowane są poza obszarami szczególnego zagrożenia powodzią.

W kontekście realizacji nowych inwestycji należy zaznaczyć, że zagospodarowanie terenu nie może powodować kolizji z uzbrojeniem naziemnym i podziemnym. W celu zminimalizowania negatywnego oddziaływania na ludzi w zagospodarowaniu terenu należy uwzględnić wymagania i ograniczenia techniczne wynikające z przebiegu sieci infrastruktury technicznej, zgodnie z przepisami odrębnymi, tj. rozporządzeniem Ministra Infrastruktury z dnia 6 lutego 2003 r. w sprawie bezpieczeństwa i higieny pracy podczas wykonywania robót budowlanych (Dz. U. z 2003 r. nr 47 poz. 401), rozporządzeniem Ministra Infrastruktury z dnia 12 kwietnia 2002 r. w sprawie warunków technicznych jakim powinny odpowiadać budynki i ich usytuowanie (Dz. U. z 2002 r. poz. 1225 ze zm.), rozporządzeniem Ministra Cyfryzacji z dnia 26 maja 2023 r. w sprawie warunków technicznych, jakim powinny odpowiadać telekomunikacyjne obiekty budowlane i ich usytuowanie (Dz. U. z 2023 r. poz. 1040) oraz normami branżowymi. Przepisy norm branżowych precyzują odległości zabudowy i innych elementów zagospodarowania terenu m.in. od sieci wodociągowych, kanalizacji sanitarnych i elektroenergetycznych. Ponadto należy uwzględnić wymagania w zagospodarowaniu terenu określone indywidualnie przez właściwego gestora sieci.

W odniesieniu do istniejących i projektowanych linii elektroenergetycznych należy zachować pasy technologiczne, których szerokość wynosi: dla linii kablowych SN i nn 0,4 kV – nie mniej niż 0,5 m, tj. po 0,25 m po każdej ze stron od osi linii, a dla linii napowietrznych nn-0,4 kV – nie mniej niż 7,0 m, tj. po 3,5 m po każdej ze stron od osi linii. Utworzenie pasów technologicznych wzdłuż linii nie powoduje wyłączenia terenu z zagospodarowania, jedynie może powodować ewentualne obostrzenia.

W pasach technologicznych obowiązuje w szczególności zakaz sadzenia roślinności wysokiej i o rozbudowanym systemie korzeniowym, w tym obowiązuje szerokość pasa wycinki podstawowej drzew na trasie linii wg przepisów odrębnych.

W odniesieniu do sieci gazowych, na podstawie przepisów rozporządzenia Ministra Gospodarki z dnia 26 kwietnia 2013 r. w sprawie warunków technicznych, jakim powinny odpowiadać sieci gazowe i ich usytuowanie, dla gazociągów należy wyznaczyć, na okres ich użytkowania, strefy kontrolowane o szerokościach zgodnych z ww. rozporządzeniem. W strefach kontrolowanych należy kontrolować wszelkie działania, które mogłyby spowodować uszkodzenie gazociągu lub mieć inny negatywny wpływ na jego użytkowanie i funkcjonowanie. W strefach kontrolowanych nie należy wznosić obiektów budowlanych, urządzać stałych składów i magazynów oraz podejmować działań mogących spowodować uszkodzenia gazociągu podczas jego użytkowania. Wszelkie prace w strefach kontrolowanych mogą być prowadzone tylko po wcześniejszym uzgodnieniu sposobu ich wykonania z właściwym operatorem sieci gazowej.

Wpływ na klimat akustyczny obszaru opracowania projektu planu oraz generowanie wibracji będzie miał ruch komunikacyjny odbywający się drogą wojewódzką nr 306 oraz drogami znajdującymi się w granicach opracowania oraz jego sąsiedztwie. Oddziaływanie ruchu drogowego będzie charakteryzowało się zmiennością w ciągu doby. Ruch pojazdów korzystających z tych dróg będzie większy w porze dziennej, natomiast w porze nocnej będzie znikomy.

W opracowywanym dokumencie projektuje się tereny podlegające ochronie akustycznej. Dopuszczalne wartości poziomu hałasu na tych terenach uregulowane są w przepisach odrębnych: ustawie z dnia 27 kwietnia 2001 r. Prawo ochrony środowiska, rozporządzeniu Ministra Środowiska z dnia 14 czerwca 2007 r. w sprawie dopuszczalnych poziomów hałasu w środowisku (Dz. U. z 2014 r. poz. 112) oraz rozporządzeniu Ministra Infrastruktury z dnia 12 kwietnia 2002 r. w sprawie warunków technicznych, jakim powinny odpowiadać budynki i ich usytuowanie. Zakwalifikowanie danego terenu do terenów chronionych akustycznie oznacza, iż dopuszczalny poziom hałasu musi być dotrzymany na granicy tego terenu. Dopuszczalne wartości poziomu hałasu prezentuje poniższa tabela (Tabela 3.).

Tabela 3. Dopuszczalne wartości poziomu hałasu w środowisku

Rodzaj terenu	Dopuszczalny poziom hałasu w dB						Dopuszczalny długookresowy średni poziom dźwięku A w dB					
	Drogi lub linie kolejowe		Pozostałe obiekty i działalność będąca źródłem hałasu		Linie energetyczne		Drogi lub linie kolejowe		Pozostałe obiekty i działalność będąca źródłem hałasu		Linie energetyczne	
	L _{AeqD}	L _{AeqN}	L _{AeqD}	L _{AeqN}	L _{AeqD}	L _{AeqN}	LDWN	LN	LDWN	LN	LDWN	LN
Tereny zabudowy mieszkaniowej jednorodzinnej	61	56	50	40	50	45	64	59	50	40	50	45
Tereny zabudowy związanej ze stałym lub czasowym pobytem dzieci i młodzieży	61	56	50	40	45	40	64	59	50	40	45	40
Tereny zabudowy mieszkaniowej wielorodzinnej i zamieszkania zbiorowego	65	56	55	45	50	45	68	59	55	45	50	45
Tereny rekreacyjno-wypoczynkowe												
Tereny zabudowy zagrodowej												
Tereny mieszkaniowo-usługowe												

Źródło: Rozporządzenie Ministra Środowiska z dnia 14 czerwca 2007 r. w sprawie dopuszczalnych poziomów hałasu w środowisku

Mając na uwadze powyższe w projekcie planu ustala się:

- nakaz zachowania, na terenie UK-UA w przypadku lokalizacji usług oświaty, dopuszczalnych poziomów hałasu wymaganych dla terenów zabudowy związanej ze stałym lub czasowym pobytem dzieci i młodzieży, zgodnie z przepisami odrębnymi;
- nakaz zachowania, na terenach ZP, ZP-US, dopuszczalnych poziomów hałasu wymaganych dla terenów rekreacyjno-wypoczynkowych, zgodnie z przepisami odrębnymi.

Mając na uwadze informacje zawarte w rozdziale 2.11 we wschodniej części terenu ZP będzie dochodzić do przekroczenia dopuszczalnych wartości hałasu. W celu ograniczenia hałasu, generowanego przez ruch pojazdów poruszających się drogą wojewódzką nr 306, do wartości nie przekraczających poziomów dopuszczalnych określonych w rozporządzeniu Ministra Środowiska, w projekcie planu dopuszcza się zastosowanie środków ochrony w postaci np. barier akustycznych, zieleni izolacyjnej, rozwiązań konstrukcyjno-materiałowych i funkcjonalnych poszczególnych obiektów i terenów w celu zmniejszenia emisji hałasu z dróg.

Przewiduje się, że na etapie robót budowlanych, związanych z realizacją planowanych inwestycji, warunki przebywania na obszarze opracowania oraz w jego otoczeniu będą czasowo niekomfortowe z powodu zwiększonego poziomu hałasu oraz zanieczyszczenia powietrza spowodowanego emisją spalin i pyleniem pochodzącym z pracy maszyn budowlanych. Oddziaływanie to będzie miało charakter krótkotrwały i ustanie po zakończeniu etapu budowy.

Na etapie funkcjonowania planowanych inwestycji wpływ na klimat akustyczny będą mieli użytkownicy przedmiotowego obszaru. Biorąc pod uwagę skumulowane oddziaływanie istniejących i planowanych funkcji terenów, nie przewiduje się jednak istotnego pogorszenia klimatu akustycznego, ani stanu jakości powietrza, gleby, czy wód w związku z powstaniem projektowanych inwestycji.

6.10. Oddziaływanie na cele i przedmiot ochrony obszaru Natura 2000 i integralność tego obszaru

W granicach opracowania, ani w jego bliskim sąsiedztwie nie występują obszary Natura 2000, w związku z tym nie przewiduje się oddziaływania skutków realizacji ustaleń projektu planu na cele i przedmiot ochrony obszaru Natura 2000 oraz integralność tego obszaru.

6.11. Oddziaływanie na całokształt środowiska przyrodniczego

Przewidywane skutki oddziaływania projektu planu na całokształt środowiska oraz jego prawidłowe funkcjonowanie, w tym na obszary chronione, są zróżnicowane co do charakteru, czasu oddziaływania, odwracalności i ich zasięgu przestrzennego. Wpływ skutków realizacji ustaleń planów, na poszczególne komponenty środowiska można podzielić na: bezpośredni, pośredni, wtórny i skumulowany. Ponadto można je rozpatrywać w kontekście czasu oddziaływania:

- długoterminowego (w skali kilkudziesięciu lat),
- średnioterminowego (około 5 – 10 lat),
- krótkoterminowego (około 1 roku),
- chwilowego (około 1 doby).

Rodzaj i skalę przewidywanych oddziaływań na poszczególne komponenty środowiska przedstawiono w podrozdziałach 6.1-6.10. oraz w poniższej tabeli (Tabela 4.).

Tabela 4. Przewidywane oddziaływanie skutków realizacji ustaleń projektu planu na komponenty środowiska

Komponent środowiska	Rodzaj oddziaływania											Brak oddziaływania	
	bezpośrednie	pośrednie	wtórne	skumulowane	krótkoterminowe	średnioterminowe	długoterminowe	stałe	chwilowe	pozytywne	negatywne		
obszar Natura 2000													•
różnorodność biologiczna	•			•			•			•			
ludzie		•					•			•			
zwierzęta										•	•		
rośliny	•			•			•			•			
woda		•	•				•			•	•		
powietrze		•		•			•		•	•	•		
powierzchnia ziemi	•			•			•	•		•	•		
krajobraz	•			•			•	•		•	•		
klimat	•			•			•	•		•	•		
zasoby naturalne													•
zabytki													•
dobra materialne		•					•			•			

Źródło: opracowanie własne.

Na podstawie powyższej analizy stwierdza się, że skutki realizacji ustaleń projektu planu wpłyną pozytywnie na:

- ludzi i dobra materialne, z uwagi na zachowanie parku miejskiego oraz umożliwienie rozwoju budynku użyteczności publicznej,
- rośliny, zwierzęta, różnorodność biologiczną, wody, powierzchnię ziemi, krajobraz i klimat, z uwagi na zachowanie parku miejskiego, a także przewidywane wprowadzenie zieleni towarzyszącej budynkom i terenom komunikacji.

Przewiduje się negatywny wpływ realizacji planowanych inwestycji na:

- powietrze, z uwagi na emisję zanieczyszczeń do powietrza przez pojazdy samochodowe,
- powierzchnię ziemi, ze względu na uszczelnienie gruntu w miejscach realizacji inwestycji,
- krajobraz, z uwagi na przekształcenie krajobrazu przez nowe obiekty budowlane; należy zaznaczyć, że odbiór wizualny krajobrazu będzie miał charakter subiektywny,
- zwierzęta, z uwagi na likwidację miejsc bytowania gatunków zwierząt oraz utrudnienie ich migracji w związku z ogrodzeniem działek budowlanych,
- klimat (mikroklimat), ze względu na wzrost powierzchni utwardzonych,
- wody podziemne, z uwagi na wzrost powierzchni utwardzonych, a w konsekwencji zmianę warunków odpływu wód.

Nie przewiduje się wystąpienia oddziaływania na zasoby naturalne rozumiane jako surowce naturalne, zabytki oraz obszary Natura 2000, z uwagi na brak dopuszczenia realizacji inwestycji mogących mieć wpływ na ww. komponenty środowiska.

7. Informacja o możliwym transgranicznym oddziaływaniu na środowisko

Z uwagi na położenie przedmiotowego obszaru w znacznej odległości od granicy państwa nie należy spodziewać się transgranicznego oddziaływania ustaleń projektu planu na środowisko.

8. Rozwiązania mające na celu zapobieganie, ograniczanie lub kompensację przyrodniczą negatywnych oddziaływań na środowisko

Ustalenia projektu planu przewidują działania mające na celu zapobieganie i ograniczanie ewentualnych negatywnych oddziaływań zamierzeń inwestycyjnych na środowisko – przedstawione w rozdziale 6. niniejszej prognozy.

Dla pełnej ochrony środowiska, mającej na celu dotrzymanie standardów jakości środowiska, zarówno na obszarze opracowania, jak i w jego sąsiedztwie, w związku z realizacją ustalonych w projekcie planu przedsięwzięć, projekty budowlane tych inwestycji powinny zawierać zalecenia odpowiedniego doboru rozwiązań technicznych i technologicznych.

Ponadto należy uwzględnić:

- konieczność dotrzymania wszelkich obowiązujących norm dotyczących ochrony poszczególnych komponentów środowiska,
- odpowiednie wyprofilowanie powierzchni terenu, zapewniające powierzchniowy spływ wód opadowych oraz w miarę możliwości stosowanie nawierzchni przepuszczających wodę,
- zdjęcie próchnicznej warstwy gleby (humusu) w miejscach posadowienia nowych obiektów i wtórne jej wykorzystanie,
- obowiązek selektywnego gromadzenia odpadów i powierzanie ich wywozu i składowania wyspecjalizowanym firmom,
- prowadzenie prac ziemnych, z zachowaniem terminów tych prac, wykluczając fundamentowanie w okresie długotrwałych deszczy i roztopów wiosennych, w celu ochrony podłoża,
- przeznaczanie powierzchni niezabudowanych i nieutwardzonych na zielen.

9. Przewidywane metody analizy skutków realizacji ustaleń projektu planu oraz częstotliwość jej przeprowadzania

Ustalenia projektu planu uwzględniają wymogi ochrony środowiska zgodnie z obowiązującymi przepisami aktów prawnych. Podczas funkcjonowania zrealizowanych przedsięwzięć na przedmiotowym terenie zawsze istnieje ryzyko wystąpienia negatywnych zjawisk dla środowiska, trudnych do określenia i zminimalizowania w zapisach ustaleń projektu planu (np. wystąpienie wypadków, pożarów lub awarii infrastruktury technicznej). Zgodnie z art. 55 ust. 5 ustawy z dnia 3 października 2008 r. o udostępnianiu informacji o środowisku i jego ochronie, udziale społeczeństwa w ochronie środowiska oraz o ocenach oddziaływania na środowisko, organ opracowujący projekt dokumentu jest obowiązany prowadzić monitoring skutków realizacji postanowień przyjętego dokumentu w zakresie oddziaływania na środowisko. Monitoring ten zaleca się wykonywać raz na 4 lata w oparciu o dostępne dane o środowisku.

Monitoring skutków realizacji postanowień przyjętego dokumentu w zakresie oddziaływania na środowisko będzie polegał na analizie i ocenie stanu poszczególnych komponentów środowiska w oparciu o wyniki pomiarów uzyskanych w ramach Państwowego Monitoringu Środowiska lub w ramach indywidualnych zamówień. Dokonując analizy i oceny stanu poszczególnych komponentów środowiska w oparciu o wyniki pomiarów uzyskanych w ramach Państwowego Monitoringu Środowiska należy pamiętać, że muszą się one odnosić do obszaru objętego projektem planu.

Należy prowadzić bieżące analizy, które umożliwią, jeśli pojawi się taka potrzeba, wprowadzenie odpowiednich zmian i korekt do miejscowego planu zagospodarowania przestrzennego. Proponuje się objęcie monitoringiem komponentów środowiska w zakresie: jakości wód, jakości gleb, jakości klimatu akustycznego (oddziaływania hałasu) i gospodarowania odpadami.

10. Rozwiązania alternatywne do rozwiązań zawartych w projekcie planu lub wyjaśnienie ich braku

Nie wskazuje się rozwiązań alternatywnych zakładając, że rozwiązania zawarte w projekcie planu są optymalne zarówno pod względem rozwiązań funkcjonalno-przestrzennych, jak i rozwiązań ograniczających negatywne oddziaływanie na środowisko. Przeznaczenie omawianego obszaru w Studium uwarunkowań i kierunków zagospodarowania przestrzennego miasta i gminy Buk determinują proponowane w projekcie planu rozwiązania, co pozwoli na zachowanie terenów zieleni urządzonej wraz z towarzyszącą infrastrukturą oraz umożliwienie rozbudowy lub przebudowy istniejących budynków.

11. Streszczenie

Przedmiotem opracowania jest prognoza oddziaływania na środowisko dotycząca projektu **miejscowego planu zagospodarowania przestrzennego parku miejskiego w Buku przy ul. Dobieżyńskiej**, sporządzanego na podstawie uchwały Nr III/13/2024 Rady Miasta i Gminy Buk z dnia 26 czerwca 2024 r.

Prognoza składa się z 11 rozdziałów.

Rozdział pierwszy stanowi wprowadzenie, w którym przedstawiono podstawy formalno-prawne, zakres i cel prognozy oraz informacje zastosowanych metodach oraz materiałach i dokumentach uwzględnionych przy jej sporządzaniu. Prognoza oddziaływania na środowisko stanowi podstawowy dokument, niezbędny do przeprowadzenia postępowania w sprawie strategicznej oceny oddziaływania na środowisko skutków realizacji polityki, strategii, planu lub programu. Obowiązek jej opracowania wynika bezpośrednio z zapisów ustawy z dnia 3 października 2008 r. o udostępnianiu informacji o środowisku i jego ochronie, udziale społeczeństwa w ochronie środowiska oraz ocenach oddziaływania na środowisko oraz ustawy z dnia 27 marca 2003 r. o planowaniu i zagospodarowaniu przestrzennym. Zasadniczym celem prognozy oddziaływania na środowisko jest wskazanie prawdopodobnych skutków realizacji ustaleń projektu planu na poszczególne elementy środowiska przyrodniczego.

W rozdziale drugim zaprezentowano stan środowiska na obszarze objętym projektem planu. Opracowanie obejmuje teren parku miejskiego w Buku, położonego pomiędzy ulicą Dobieżyńską a drogą wojewódzką nr 306 – ulicą Jana Pawła II. Jego powierzchnia wynosi około 3 ha. Fragment przedmiotowego obszaru znajdujący się od strony ulicy Dobieżyńskiej zabudowany jest m.in. budynkiem użyteczności publicznej (Miejsko-Gminnym Ośrodkiem Kultury) i budynkiem strzelnicy sportowej, natomiast pozostała część stanowi teren zieleni ogólnodostępnej - park miejski. W jego sąsiedztwie występują tereny zabudowy mieszkaniowej jednorodzinnej, tereny zabudowy mieszkaniowej wielorodzinnej, tereny zabudowy mieszkaniowo-usługowej, tereny zabudowy usługowej oraz tereny użytkowane rolniczo. Obszar opracowania zlokalizowany jest w granicach silnie zmienionej JCWP rzecznych Mogilnica do Mogilnicy Wschodniej (RW6000101856839), na obszarze dorzecza Odry, w regionie wodnym Warty oraz w granicach JCWPd nr 60 (GW600060). Teren objęty projektem planu położony jest poza obszarami chronionymi na podstawie ustawy z dnia 16 kwietnia 2004 r. o ochronie przyrody.

Rozdział trzeci obejmuje informacje o zawartości i głównych celach projektu planu. Celem sporządzenia projektu planu dla przedmiotowego obszaru jest realizacja polityki przestrzennej gminy poprzez określenie właściwych zasad zagospodarowania terenu, w tym określenie możliwości ewentualnej rozbudowy lub przebudowy istniejących budynków, a także zagwarantowanie zachowania terenów zieleni urządzonej wraz z towarzyszącą infrastrukturą. Przedmiotem ustaleń dotyczących przeznaczenia terenu są: teren usług kultury i rozrywki lub teren usług biurowych i administracji (UK-UA), teren zieleni urządzonej lub teren usług sportu i rekreacji (ZP-US), teren zieleni urządzonej (ZP), teren drogi dojazdowej (KDD) i teren parkingu (KOP). W obowiązującym dokumencie Studium uwarunkowań i kierunków zagospodarowania przestrzennego miasta i gminy Buk, obszar objęty opracowaniem projektu planu przeznaczony jest pod tereny zieleni – łączniki ekologiczne oraz tereny zabudowy wielofunkcyjnej na pozostałych terenach miejskich (M2).

W rozdziale czwartym zawarto informację dotyczącą braku istniejących problemów z zakresu ochrony środowiska istotnych z punktu widzenia projektowanego dokumentu. Na analizowanym terenie nie występują problemy ochrony środowiska dotyczące obszarów podlegających ochronie na podstawie ustawy z dnia 16 kwietnia 2004 r. o ochronie przyrody.

Część piąta dotyczy wskazania celów ochrony środowiska ustanowionych na szczeblu międzynarodowym, wspólnotowym i krajowym z podaniem sposobów uwzględnienia tych celów w projekcie planu. Wykazano, iż zapisy planu gwarantują realizację głównych celów stawianych przez dokumenty rangi międzynarodowej, wspólnotowej, krajowej i lokalnej.

W rozdziale szóstym przeprowadzono analizę oddziaływania ustaleń miejscowego planu na poszczególne komponenty środowiska. Stwierdza się, że skutki realizacji ustaleń projektu planu wpłyną pozytywnie na:

- ludzi i dobra materialne, z uwagi na zachowanie parku miejskiego oraz umożliwienie rozwoju budynku użyteczności publicznej,
- rośliny, zwierzęta, różnorodność biologiczną, wody, powierzchnię ziemi, krajobraz i klimat, z uwagi na zachowanie parku miejskiego, a także przewidywane wprowadzenie zieleni towarzyszącej budynkom i terenom komunikacji.

Przewiduje się negatywny wpływ realizacji planowanych inwestycji na:

- powietrze, z uwagi na emisję zanieczyszczeń do powietrza przez pojazdy samochodowe,
- powierzchnię ziemi, ze względu na uszczelnienie gruntu w miejscach realizacji inwestycji,
- krajobraz, z uwagi na przekształcenie krajobrazu przez nowe obiekty budowlane; należy zaznaczyć, że odbiór wizualny krajobrazu będzie miał charakter subiektywny,
- zwierzęta, z uwagi na likwidację miejsc bytowania gatunków zwierząt oraz utrudnienie ich migracji w związku z ogrodzeniem działek budowlanych,
- klimat (mikroklimat), ze względu na wzrost powierzchni utwardzonych,
- wody podziemne, z uwagi na wzrost powierzchni utwardzonych, a w konsekwencji zmianę warunków odpływu wód.

Nie przewiduje się wystąpienia oddziaływania na zasoby naturalne rozumiane jako surowce naturalne, zabytki oraz obszary Natura 2000, z uwagi na brak dopuszczenia realizacji inwestycji mogących mieć wpływ na ww. komponenty środowiska.

W rozdziale siódmym wykazano brak transgranicznego oddziaływania ustaleń realizacji projektu planu na środowisko.

W rozdziale ósmym przedstawiono rozwiązania mające na celu zapobieganie, ograniczanie lub kompensację przyrodniczą negatywnych oddziaływań na środowisko w kontekście projektu planu dotyczące: konieczności dotrzymania wszelkich obowiązujących norm dotyczących ochrony poszczególnych komponentów środowiska, odpowiedniego wyprofilowania powierzchni terenu, zapewniającego powierzchniowy spływ wód opadowych oraz w miarę możliwości stosowanie nawierzchni przepuszczających wodę, zdjęcia próchnicznej warstwy gleby (humusu) w miejscach posadowienia nowych budynków i wtórne jej wykorzystania, obowiązku selektywnego gromadzenia odpadów i powierzanie ich wywozu i składowania wyspecjalizowanym firmom, prowadzenia prac ziemnych, z zachowaniem terminów tych prac, wykluczając fundamentowanie w okresie długotrwałych deszczy i roztopów wiosennych, w celu ochrony podłoża, a także przeznaczanie powierzchni niezabudowanych i nieutwardzonych na zieleń.

Rozdział dziewiąty zawiera propozycje dotyczące przewidywanych metod analizy skutków realizacji postanowień projektowanego dokumentu oraz częstotliwości jej przeprowadzania, do których należy prowadzenie bieżących analiz, które umożliwią, jeśli pojawi się taka potrzeba, wprowadzenie odpowiednich zmian i korekt do miejscowego planu zagospodarowania przestrzennego. Ocenę skutków realizacji zapisów planów zaleca się wykonywać raz na 4 lata w oparciu o dostępne dane o środowisku. Ponadto należy prowadzić bieżące analizy, które umożliwią, jeśli pojawi się taka potrzeba, wprowadzenie odpowiednich zmian i korekt do miejscowych planów zagospodarowania przestrzennego. Proponuje się objęcie monitoringiem komponentów środowiska w zakresie: jakości wód, jakości gleb, jakości klimatu akustycznego (oddziaływania hałasu) i gospodarowania odpadami.

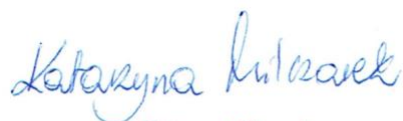
W rozdziale dziesiątym przedstawiono wyjaśnienie braku rozwiązań alternatywnych do rozwiązań zawartych w projekcie planu.

Rozdział jedenasty zawiera streszczenie w języku niespecjalistycznym.

OŚWIADCZENIE AUTORA PROGNOZY ODDZIAŁYWANIA NA ŚRODOWISKO
DOTYCZĄCEJ PROJEKTU MIEJSCOWEGO PLANU ZAGOSPODAROWANIA
PRZESTRZENNEGO PARKU MIEJSKIEGO W BUKU PRZY UL. DOBIEŻYŃSKIEJ

Oświadczam, że jako autor prognozy spełniam wymagania, o których mowa w art. 74a ust. 2 ustawy z dnia 3 października 2008 r. o udostępnieniu informacji o środowisku i jego ochronie, udziale społeczeństwa w ochronie środowiska oraz o ocenach oddziaływania na środowisko (Dz. U. z 2024 r. poz. 1112 z późn. zm.).

Jestem świadomy odpowiedzialności karnej za złożenie fałszywego oświadczenia.



Katarzyna Miłczarek
mgr inż. gospodarki przestrzennej
nr dyplomu 126165 z dn. 30.06.2014r.
Uniwersytet im. A. Mickiewicza w Poznaniu



mgr inż. Łukasz Ślisiński

osoba uprawniona do sporządzania aktów planistycznych
na podstawie art. 5 pkt 4) ustawy z dnia 27 marca 2003
o planowaniu i zagospodarowaniu przestrzennym